



АКЦИОНЕРНОЕ ОБЩЕСТВО «ДОНГИС»

Юр. адрес: 344038 г. Ростов-на-Дону, пр. Михаила Нагибина, д.
14А, офис 37А
ИНН 6161094522/КПП616101001

Тел. +7 (863) 322-02-82,
факс: +7 (863) 227-14-49,
Internet: ofman@datumgroup.ru

Заказчик – АО «Группа компаний «ЕКС»

ДОКУМЕНТАЦИЯ ПО ПЛАНИРОВКЕ ТЕРРИТОРИИ
Проект планировки и межевания территории

**Газопровод межпоселковый к х. Поцелуев, х. Дядин с отводом на
х. Бородинов Белокалитвинского района Ростовской области**

Том 1. Основная часть проекта планировки территории

2947.085.СИД.0/0.1289 - ППТ



АКЦИОНЕРНОЕ ОБЩЕСТВО «ДОНГИС»

Юр. адрес: 344038 г. Ростов-на-Дону, пр. Михаила Нагибина, д. 14А, офис 37А
ИНН 6161094522/КПП616101001
Тел. +7 (863) 322-02-82,
факс: +7 (863) 227-14-49,
Internet: ofman@datumgroup.ru

Заказчик – АО «Группа компаний «ЕКС»

ДОКУМЕНТАЦИЯ ПО ПЛАНИРОВКЕ ТЕРРИТОРИИ

Проект планировки и межевания территории

**Газопровод межпоселковый к х. Поцелуев, х. Дядин с отводом на
х. Бородинов Белокалитвинского района Ростовской области**

Том 1. Основная часть проекта планировки территории

2947.085.СИД.0/0.1289 - ППТ

Управляющий
АО «ДОНГИС»



А.А. Короткий

Ведущий специалист

Я.В. Назаренко

Ростов-на-Дону, 2023

СОДЕРЖАНИЕ

№ п/п	Наименование документов	Марка и номер чертежа	Стр.	Примечание
1	Состав проекта		4	
2	Раздел 1 "Проект планировки территории. Графическая часть"		6	
3	Общие данные	ПП-1	7	
4	Чертеж границ зон планируемого размещения линейного объекта, М 1:1000	ПП-2-14	8	
5	Раздел 2 "Положение о размещении линейных объектов."		21	

Изм.	Лист	№ докум.	Подп.	Дата

2947.085.СИД.0/0.1289 - ППТ

Лист

СОСТАВ ПРОЕКТА

№ тома	Обозначение	Наименование документов	Примечание
Том 1	2947.085.СИД.0/0.1289 - ППТ	Основная часть проекта планировки территории	
		Раздел 1 "Проект планировки территории. Графическая часть"	
		Раздел 2 "Положение о размещении линейных объектов"	
Том 2	2947.085.СИД.0/0.1289 - ППТ	Материалы по обоснованию проекта планировки территории	
		Раздел 3 "Материалы по обоснованию проекта планировки территории. Графическая часть"	
		Раздел 4 "Материалы по обоснованию проекта планировки территории. Пояснительная записка"	
Том 3	2947.085.СИД.0/0.1289 - ПМТ	Основная часть проекта межевания территории	
		Раздел 1 "Проект межевания территории. Графическая часть"	
		Раздел 2 "Проект межевания территории. Текстовая часть"	
Том 4	2947.085.СИД.0/0.1289 - ПМТ	Материалы по обоснованию проекта межевания территории	
		Раздел 3 "Материалы по обоснованию проекта межевания территории. Графическая часть"	
		Раздел 4 "Материалы по обоснованию проекта межевания территории. Пояснительная записка"	

Ине. № подл.	Подп. и дата
Ине. № дубл.	Взам. инв. №
Подп. и дата	
Ине. № подл.	

Изм	Лист	№ докум.	Подп.	Дата	2947.085.СИД.0/0.1289 - ППТ	Лист
-----	------	----------	-------	------	-----------------------------	------

Основная часть проекта планировки территории

Инв. № подл	Подп. и дата	Инв. № дубл.	Взам. инв. №	Подп. и дата	<p style="text-align: center;">2947.085.СИД.0/0.1289 - ППТ</p>	Лист
Изм	Лист	№ докум.	Подп.	Дата		

**Раздел 1 "Проект планировки территории.
Графическая часть"**

Инв. № подл	Подп. и дата	Инв. № дубл.	Взам. инв. №	Подп. и дата	2947.085.СИД.0/0.1289 - ППТ	Лист
Изм	Лист	№ докум.	Подп.	Дата		

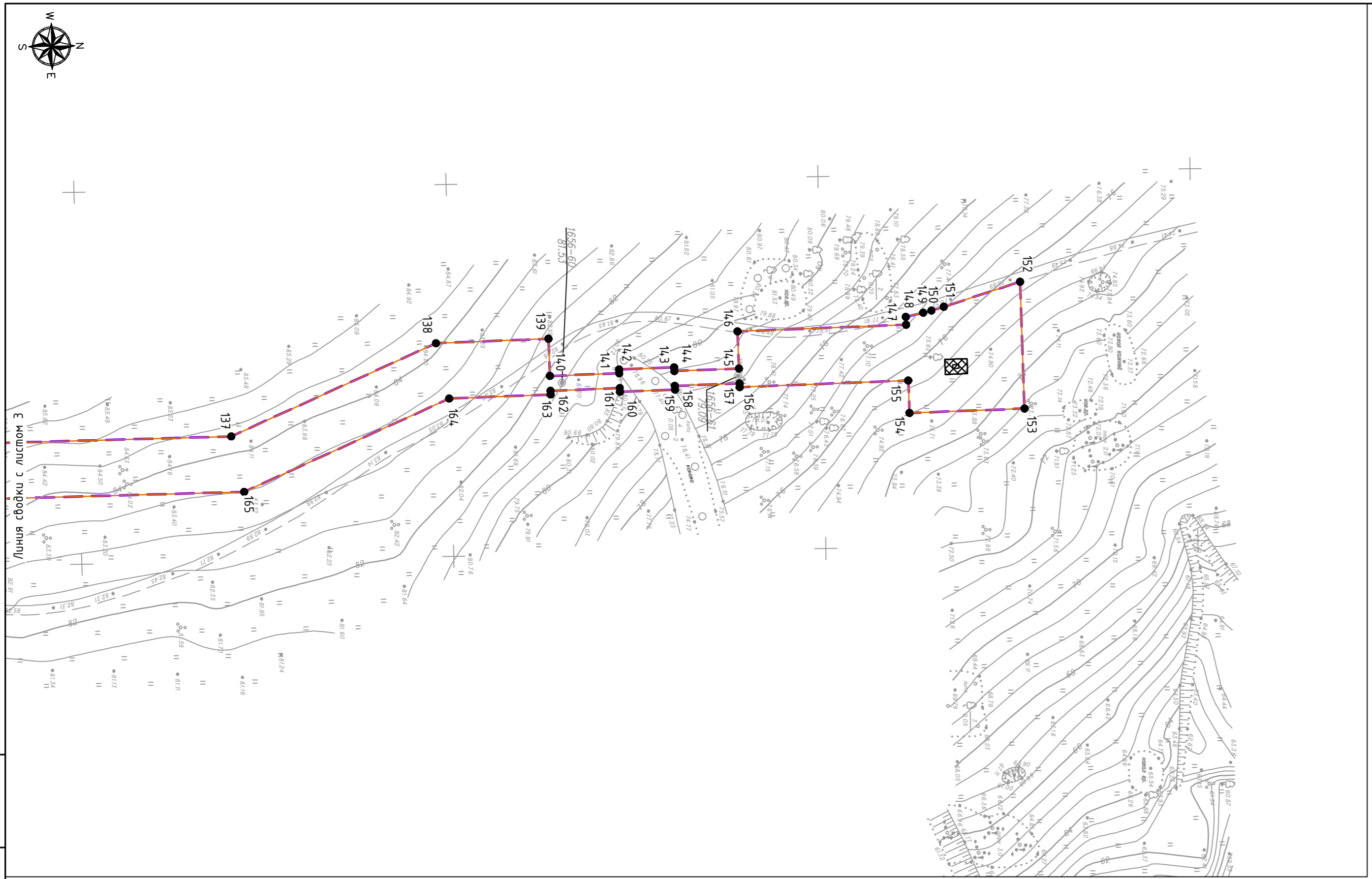
Ведомость чертежей

№ п/п	Наименование документов	Марка и номер чертежа	Примечание
1	2	3	4
1	Общие данные	ПП-1	Том 1
2	Чертеж границ зон планируемого размещения линейных объектов, М 1:1000	ПП-2-14	Том 1
3	Схема расположения элементов планировочной структуры (территорий, занятых линейными объектами и (или) предназначенных для размещения линейных объектов), М 1:30000	ПП-15	Том 2
4	Схема использования территории в период подготовки проекта планировки территории, М 1:1000	ПП-16-28	Том 2
5	Схема границ зон с особыми условиями использования территорий, особо охраняемых природных территорий, лесничеств. Схема границ территорий, подверженных риску возникновения чрезвычайных ситуаций природного и техногенного характера М 1:1000	ПП-29-41	Том 2
6	Схема конструктивных и планировочных решений, М 1:1000	ПП-42-54	Том 2
7	Общие данные	ПМ-1	Том 3
8	Чертеж межевания территории, М 1:1000	ПМ-2-14	Том 3
9	Чертеж по обоснованию проекта межевания территории, М 1:1000	ПМ-15-27	Том 4

Ведомость ссылочных документов

Обозначение	Наименование
№136-ФЗ	Земельный кодекс РФ от 25 октября 2001 г. №136-ФЗ
№190-ФЗ	Градостроительный кодекс РФ от 29.12.2004 г. №190-ФЗ
№191-ФЗ	Федеральный закон от 29.12.2004г. №191-ФЗ "О введении в действие Градостроительного кодекса Российской Федерации"
№87	Постановление Правительства РФ от 16.02.2008г. №87 "О составе разделов проектной документации и требованиях к их содержанию"
№878	Постановление Правительства РФ от 20.11.2000 №878 "Об утверждении Правил охраны газораспределительных сетей"
СП 42.13330.2016	«Градостроительство. Планировка и застройка городских и сельских поселений» (Актуализированная редакция СНиП 2.07.01-89*)
СП 42-101-2003	«Общие положения по проектированию и строительству газораспределительных систем из металлических и полиэтиленовых труб» (в замен СП 42-104-97)
СП 62.13330.2011	«Газораспределительные системы» (Актуализированная редакция СНиП 42-01-2002)
СанПиН 2.2.1/2.1.1.1200-03	«Санитарно-защитные зоны и санитарная классификация предприятий, сооружений и иных объектов»
№П/0412	Приказ Росреестра от 10.11.2020 № П/0412 "Об утверждении классификатора видов разрешенного использования земельных участков"
№116-ФЗ	Федеральный закон от 21.07.1997 г. №116-ФЗ "О промышленной безопасности опасных производственных объектов"
№564 (в редакции от 02.04.2022 г.)	Постановление Правительства РФ от 12.05.2017 г. № 564 "Об утверждении положения о составе и содержании документации по планировке территории, предусматривающей размещение одного или нескольких линейных объектов"
№575	Постановление Правительства РФ от 02.04.2022 № 575 «Об особенностях подготовки, согласования, утверждения, продления сроков действия документации по планировке территории, градостроительных планов земельных участков, выдачи разрешений на строительство объектов капитального строительства, разрешений на ввод в эксплуатацию»

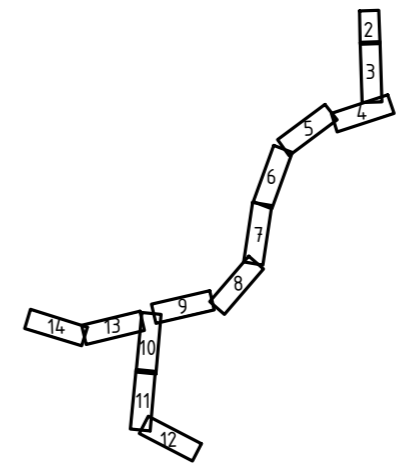
Взам. инв. №	Подп. и дата	2947.085.СИД.0/0.1289 – ППТ						Стадия	Лист	Листов
		Изм.	Кол.уч.	Лист	№ док.	Подпись	Дата			
Инв. № подл.		Выполнил	Савченко А.А.		06.23	Общие данные		1	АО "ДОНГИС"	
		Проверил	Назаренко Я.В.		06.23					



- УСЛОВНЫЕ ОБОЗНАЧЕНИЯ:
- границы территории, в отношении которой осуществляется подготовка проекта планировки
 - границы зоны планируемого размещения линейного объекта местного значения - Газопровод межпоселковый к х. Поцелуев, х. Дядин с отводом на х. Бородинов Белокалитвинского района Ростовской области
 - границы зоны планируемого размещения ГРПШ, проектируемого в составе линейного объекта
 - характерные точки границ зоны планируемого размещения линейного объекта местного значения - Газопровод межпоселковый к х. Поцелуев, х. Дядин с отводом на х. Бородинов Белокалитвинского района Ростовской области

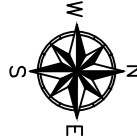
- Примечание:
1. Система координат МСК-61, Зона 2.
 2. Существующие красные линии на проектируемой территории отсутствуют.
 3. В соответствии с п.12 ст.1 ГрК РФ территории общего пользования - территории, которыми беспрепятственно пользуется неограниченный круг лиц (в том числе площади, улицы, проезды, набережные, береговые полосы водных объектов общего пользования, скверы, бульвары). Согласно ст.1 Градостроительного Кодекса РФ красные линии - линии, которые обозначают границы территорий общего пользования и подлежат установлению, изменению или отмене в документации по планировке территории. Установление границ территорий общего пользования для размещения объекта не требуется, в связи с чем красные линии не устанавливаются.
 4. Границы существующих элементов планировочной структуры отображаются в информационных целях и не являются предметом утверждения документации по планировке территории (далее - ДПТ).
 5. Линейные объекты, подлежащие реконструкции в связи с изменением их местоположения, отсутствуют.
 6. Чертеж красных линий проектом планировки территории не разрабатывался в связи с отсутствием на проектируемой территории существующих (ранее установленных в соответствии с законодательством Российской Федерации), устанавливаемых и отменяемых красных линий.
 7. Чертеж границ зон планируемого размещения линейных объектов, подлежащих реконструкции в связи с изменением их местоположения проектом планировки территории не разрабатывался в связи с отсутствием границы зон планируемого размещения линейных объектов, подлежащих реконструкции в связи с изменением их местоположения.

Схема расположения листов



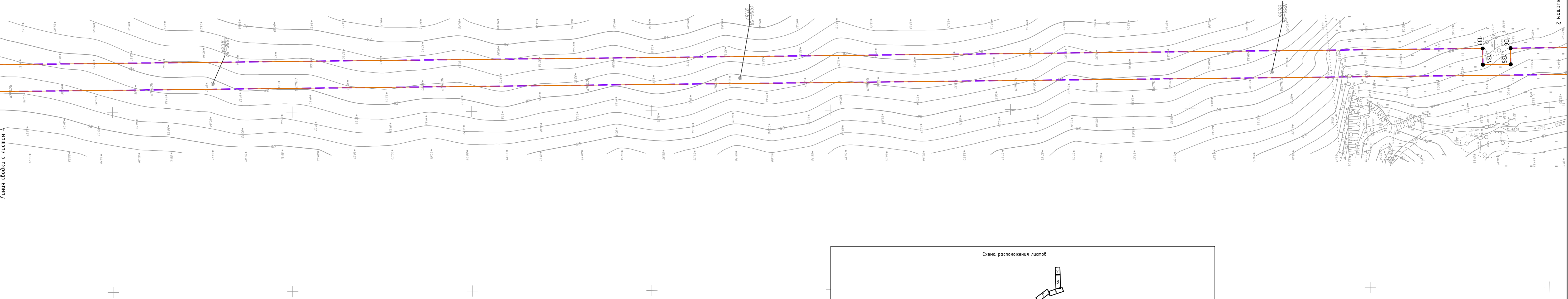
Инф. N подл.	
Подп. и дата	
Взам. инв. N	

						2947.085.СИД.0/0.1289 - ППТ		
						Газопровод межпоселковый к х. Поцелуев, х. Дядин с отводом на х. Бородинов Белокалитвинского района Ростовской области		
Изм.	Кол.уч	Лист	№ док.	Подпись	Дата	Стадия	Лист	Листов
							2	
Выполнил	Савченко А.А.				06.23	Чертеж границ зон планируемого размещения линейных объектов, М 1:1000		
Проверил	Назаренко Я.В.				06.23			
						АО "ДОНГИС"		



Линия съвки с листом 4

Линия съвки с листом 2



УСЛОВНЫЕ ОБОЗНАЧЕНИЯ:


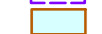


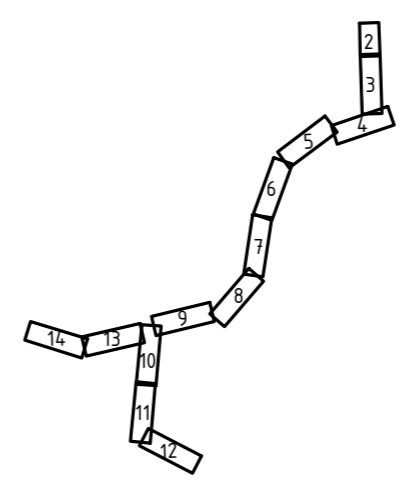

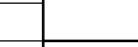
-  - границы территории, в отношении которой осуществляется подготовка проекта планировки
-  - границы зоны планируемого размещения линейного объекта местного значения - Газопровод межпоселковый к х. Поцелуев, х. Дядин с отводом на х. Бородинов Белокалитвинского района Ростовской области
-  - границы зоны планируемого размещения ГРПШ, проектируемого в составе линейного объекта
-  - характерные точки границ зоны планируемого размещения линейного объекта местного значения - Газопровод межпоселковый к х. Поцелуев, х. Дядин с отводом на х. Бородинов Белокалитвинского района Ростовской области

Схема расположения листов



294.7.085.СИД.0/0.1289 - ППТ					
Газопровод межпоселковый к х. Поцелуев, х. Дядин с отводом на х. Бородинов Белокалитвинского района Ростовской области					
Изм.	Кол.уч.	Лист	№док.	Подпись	Дата
	Выполнил	Савченко А.А.			06.23
	Проверил	Назаренко Я.В.			06.23
					Страница
					Лист
					Листов
Чертеж границ зон планируемого размещения линейных объектов, М 1:1000					3
АО "ДОНГИС"					

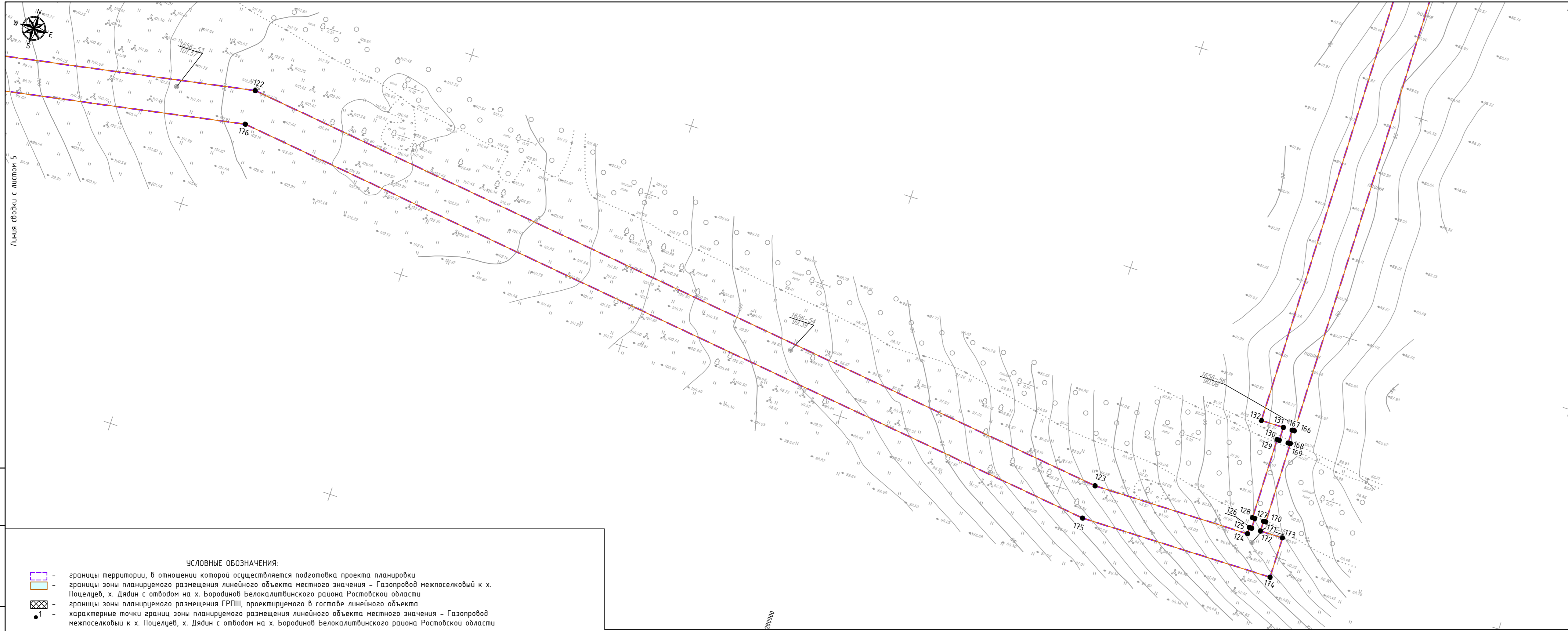
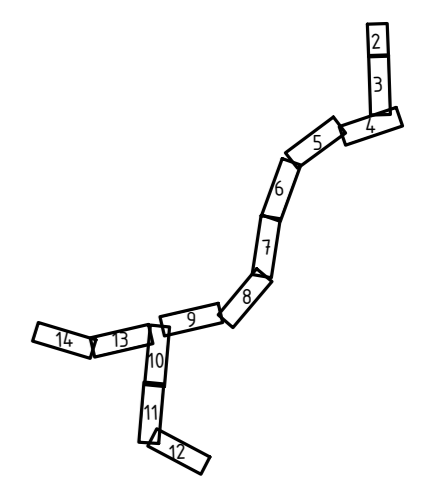


Схема расположения листов



УСЛОВНЫЕ ОБОЗНАЧЕНИЯ:

- границы территории, в отношении которой осуществляется подготовка проекта планировки
- границы зоны планируемого размещения линейного объекта местного значения - Газопровод межпоселковый к х. Поцелуев, х. Дядин с отводом на х. Бородинов Белокалитвинского района Ростовской области
- границы зоны планируемого размещения ГРПШ, проектируемого в составе линейного объекта
- характерные точки границ зоны планируемого размещения линейного объекта местного значения - Газопровод межпоселковый к х. Поцелуев, х. Дядин с отводом на х. Бородинов Белокалитвинского района Ростовской области

294.7.085.СИД.0/0.1289 - ППТ					
Газопровод межпоселковый к х. Поцелуев, х. Дядин с отводом на х. Бородинов Белокалитвинского района Ростовской области					
Изм.	Кол.уч	Лист	№ док.	Подпись	Дата
	Савченко А.А.				06.23
Выполнил	Савченко А.А.				
Проверил	Назаренко Я.В.				06.23
Чертеж границ зон планируемого размещения линейных объектов, М 1:1000					Стандия
					Лист
					Листов
					4
АО "ДОНГИС"					



Линия събки с листом 6

Линия събки с листом 4

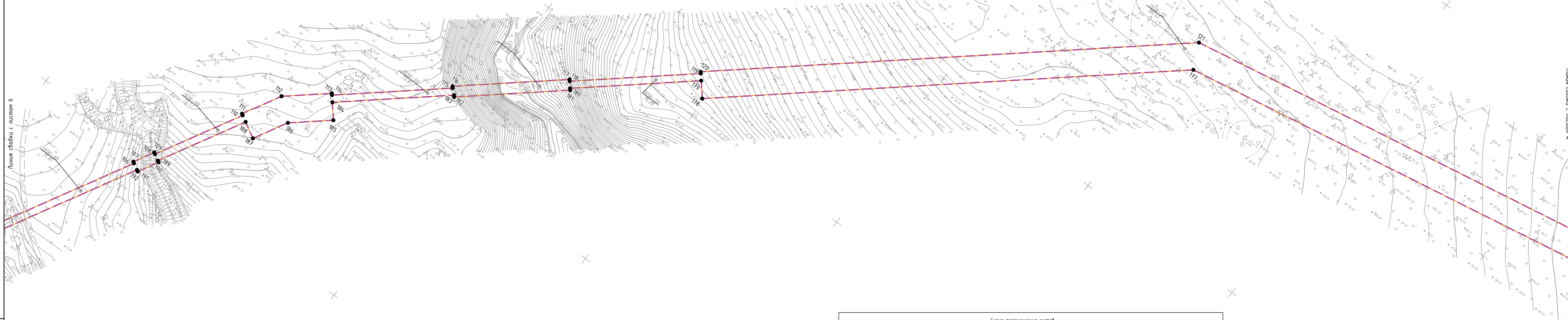
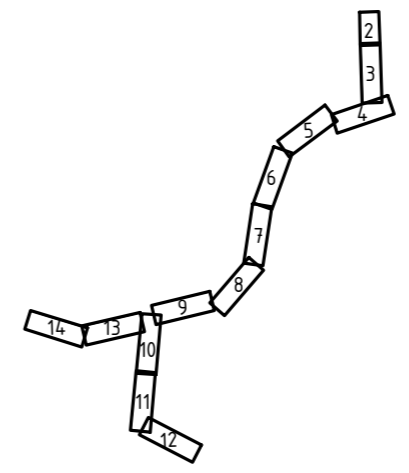


Схема расположения листов



УСЛОВНЫЕ ОБОЗНАЧЕНИЯ:

- границы территории, в отношении которой осуществляется подготовка проекта планировки
- границы зоны планируемого размещения линейного объекта местного значения - Газопровод межпоселковый к х. Поцелуев, х. Дядин с отводом на х. Бородинов Белокалитвинского района Ростовской области
- границы зоны планируемого размещения ГРПШ, проектируемого в составе линейного объекта
- характерные точки границ зоны планируемого размещения линейного объекта местного значения - Газопровод межпоселковый к х. Поцелуев, х. Дядин с отводом на х. Бородинов Белокалитвинского района Ростовской области

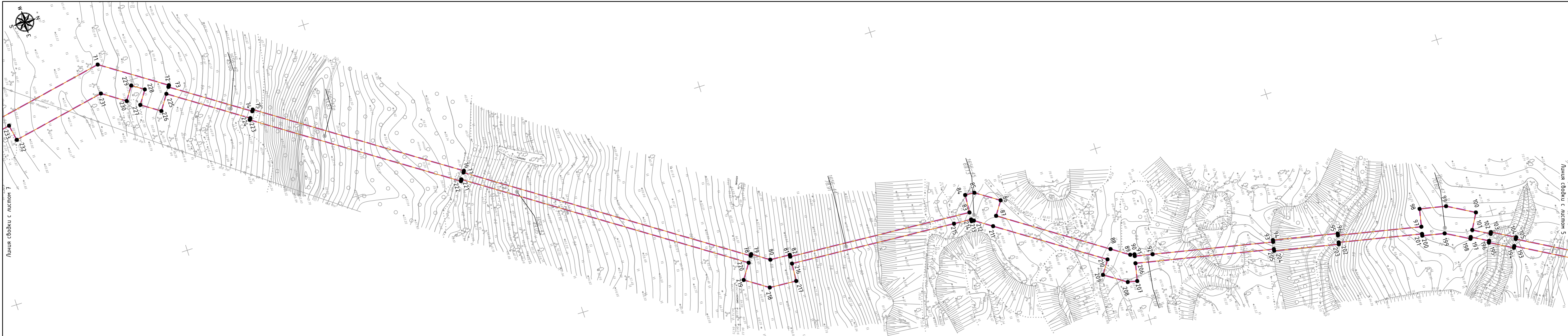
294.7.085.СИД.0/0.1289 - ППТ

Газопровод межпоселковый к х. Поцелуев, х. Дядин с отводом на х. Бородинов Белокалитвинского района Ростовской области

Изм.	Кол.уч.	Лист	№док.	Подпись	Дата	Стадия	Лист	Листов
	Выполнил	Савченко А.А.			06.23		5	
	Проверил	Назаренко Я.В.			06.23			

Чертеж границ зон планируемого размещения линейных объектов, М 1:1000

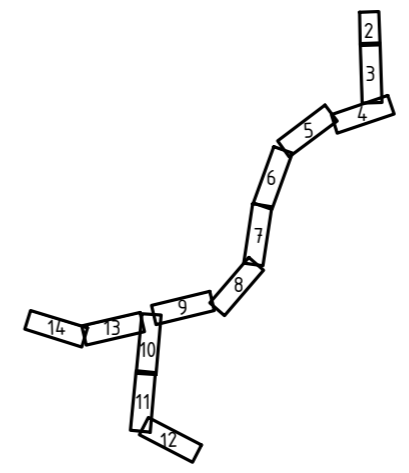
АО "ДОНГИС"



Линия съвки с листом 7

Линия съвки с листом 5

Схема расположения листов



УСЛОВНЫЕ ОБОЗНАЧЕНИЯ:

- границы территории, в отношении которой осуществляется подготовка проекта планировки
- границы зоны планируемого размещения линейного объекта местного значения - Газопровод межпоселковый к х. Поцелуев, х. Дядин с отводом на х. Бородинов Белокалитвинского района Ростовской области
- границы зоны планируемого размещения ГРПШ, проектируемого в составе линейного объекта
- характерные точки границ зоны планируемого размещения линейного объекта местного значения - Газопровод межпоселковый к х. Поцелуев, х. Дядин с отводом на х. Бородинов Белокалитвинского района Ростовской области

294.7.085.СИД.0/0.1289 - ППТ					
Газопровод межпоселковый к х. Поцелуев, х. Дядин с отводом на х. Бородинов Белокалитвинского района Ростовской области					
Изм.	Кол.уч.	Лист	№док.	Подпись	Дата
	Выполнил	Савченко А.А.			06.23
	Проверил	Назаренко Я.В.			06.23
					Стадия Лист Листов
					6
Чертеж границ зон планируемого размещения линейных объектов, М 1:1000					АО "ДОНГИС"

Выпк. инв. N
Подп. и дата
Инд. N подл.

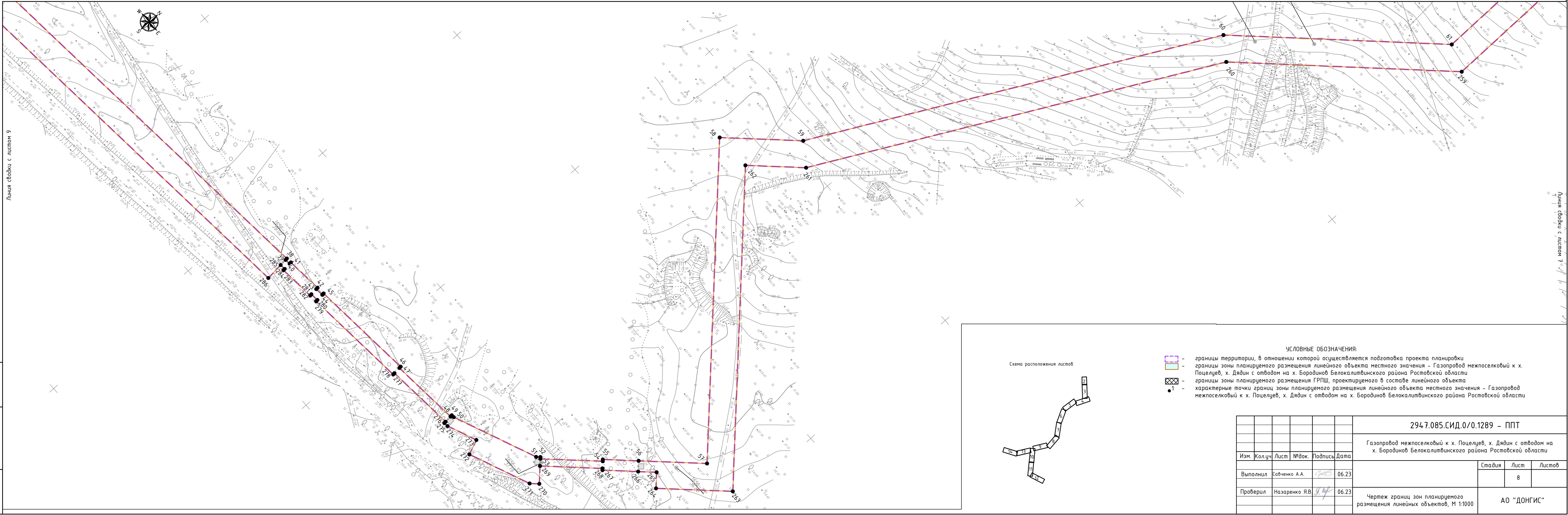
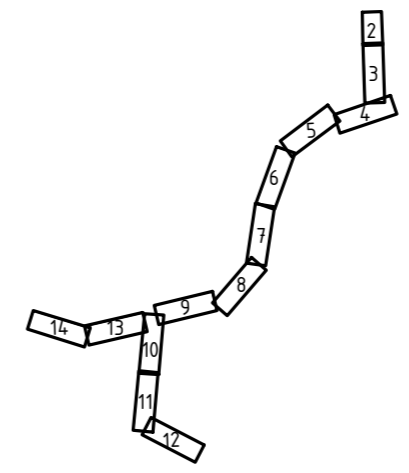


Схема расположения листов



- УСЛОВНЫЕ ОБОЗНАЧЕНИЯ:**
- границы территории, в отношении которой осуществляется подготовка проекта планировки
 - границы зоны планируемого размещения линейного объекта местного значения - Газопровод межпоселковый к х. Поцелуев, х. Дядин с отводом на х. Бородинов Белокалитвинского района Ростовской области
 - границы зоны планируемого размещения ГРПШ, проектируемого в составе линейного объекта
 - характерные точки границ зоны планируемого размещения линейного объекта местного значения - Газопровод межпоселковый к х. Поцелуев, х. Дядин с отводом на х. Бородинов Белокалитвинского района Ростовской области

294.7.085.СИД.0/0.1289 - ППТ					
Газопровод межпоселковый к х. Поцелуев, х. Дядин с отводом на х. Бородинов Белокалитвинского района Ростовской области					
Изм.	Кол.уч.	Лист	№ док.	Подпись	Дата
Выполнил	Савченко А.А.			<i>[Signature]</i>	06.23
Проверил	Назаренко Я.В.			<i>[Signature]</i>	06.23
Чертеж границ зон планируемого размещения линейных объектов, М 1:1000					Стадия
					Лист
					Листов
					8
АО "ДОНГИС"					

Вариант: унб. N
Подп. и дата
Ив. N подл.

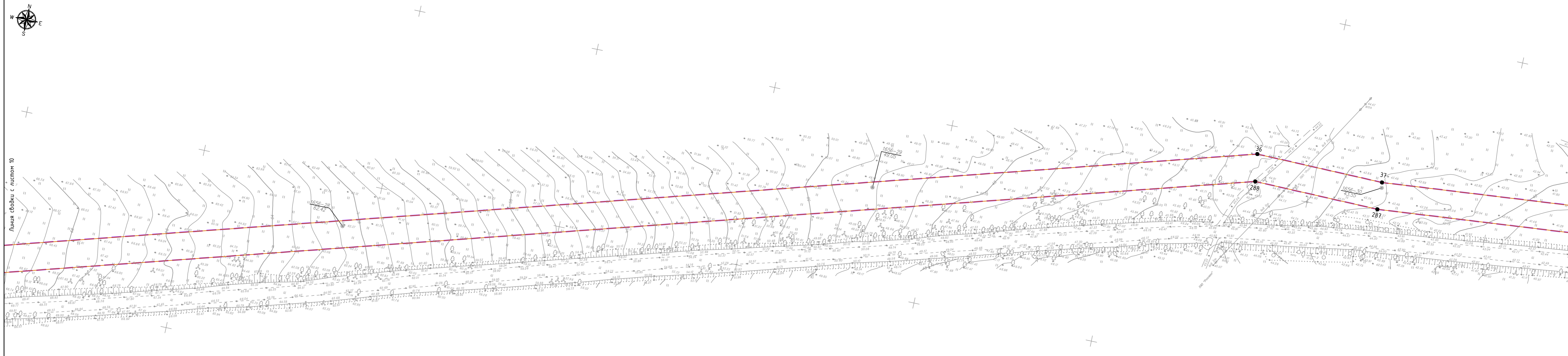
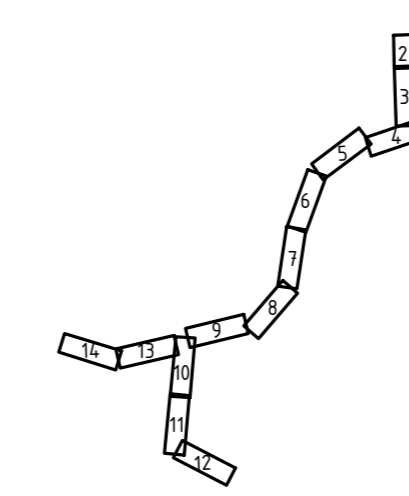


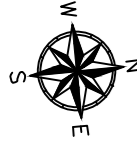
Схема расположения листов



УСЛОВНЫЕ ОБОЗНАЧЕНИЯ:

- границы территории, в отношении которой осуществляется подготовка проекта планировки
- границы зоны планируемого размещения линейного объекта местного значения - Газопровод межпоселковый к х. Поцелуев, х. Дядин с отводом на х. Бородинов Белокалитвинского района Ростовской области
- границы зоны планируемого размещения ГРПШ, проектируемого в составе линейного объекта
- характерные точки границ зоны планируемого размещения линейного объекта местного значения - Газопровод межпоселковый к х. Поцелуев, х. Дядин с отводом на х. Бородинов Белокалитвинского района Ростовской области

294.7.085.СИД.0/0.1289 - ППТ					
Газопровод межпоселковый к х. Поцелуев, х. Дядин с отводом на х. Бородинов Белокалитвинского района Ростовской области					
Изм.	Кол.уч.	Лист	№ док.	Подпись	Дата
	Выполнил	Савченко А.А.			06.23
	Проверил	Назаренко Я.В.			06.23
					Страница
					Лист
					Листов
Чертеж границ зон планируемого размещения линейных объектов, М 1:1000					АО "ДОНГИС"

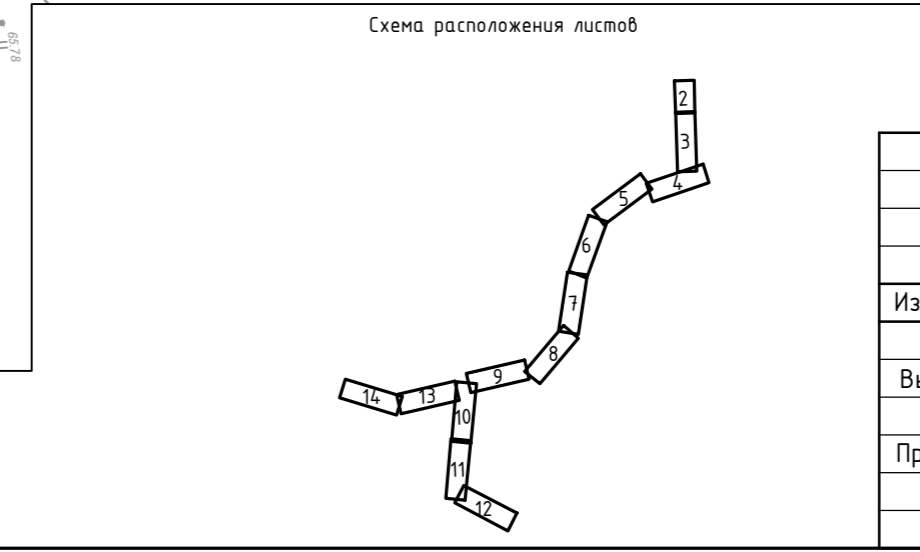
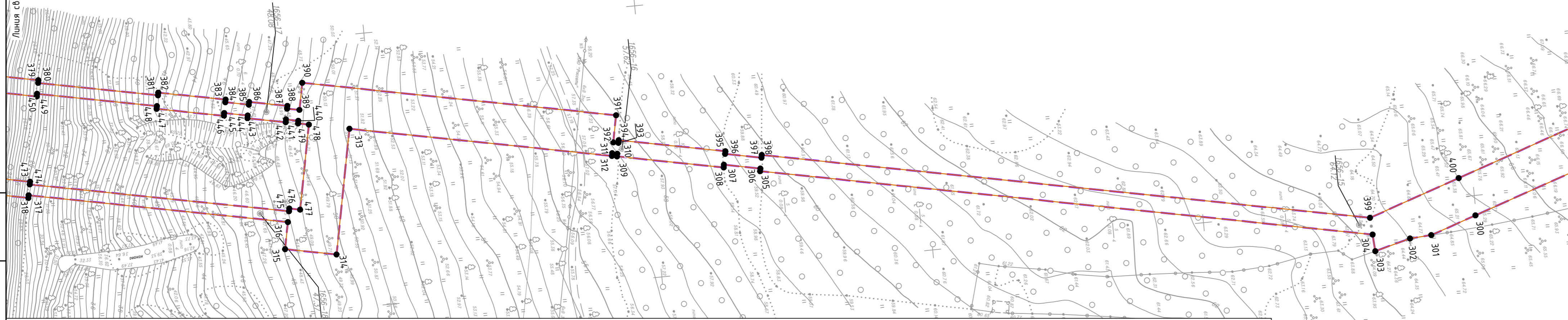


Линия сводки с листом 11

Линия сводки с листом 13

Линия сводки с листом 9

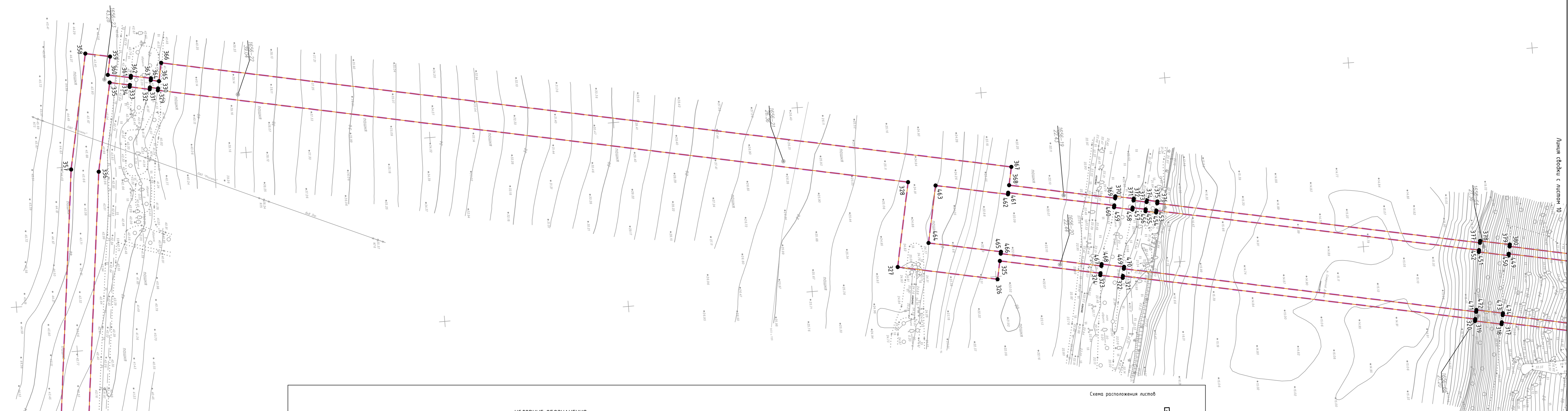
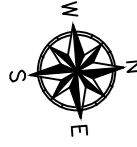
Вып. №, дата, Подп. и дата, Инв. № подл.



- УСЛОВНЫЕ ОБОЗНАЧЕНИЯ:**
- границы территории, в отношении которой осуществляется подготовка проекта планировки
 - границы зоны планируемого размещения линейного объекта местного значения - Газопровод межпоселковый к х. Поцелуев, х. Дядин с отводом на х. Бородинов Белокалитвинского района Ростовской области
 - границы зоны планируемого размещения ГРПШ, проектируемого в составе линейного объекта
 - 1 - характерные точки границ зоны планируемого размещения линейного объекта местного значения - Газопровод межпоселковый к х. Поцелуев, х. Дядин с отводом на х. Бородинов Белокалитвинского района Ростовской области

Изм.	Кол.уч.	Лист	№ док.	Подпись	Дата
	Выполнил	Савченко А.А.			06.23
	Проверил	Назаренко Я.В.			06.23

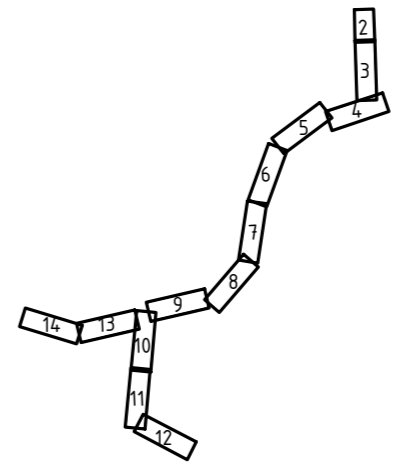
294.7.085.СИД.0/0.1289 - ППТ		
Газопровод межпоселковый к х. Поцелуев, х. Дядин с отводом на х. Бородинов Белокалитвинского района Ростовской области		
Стадия	Лист	Листов
	10	
Чертеж границ зон планируемого размещения линейных объектов, М 1:1000		
АО "ДОНГИС"		



Линия сводки с листом 12

- УСЛОВНЫЕ ОБОЗНАЧЕНИЯ:**
- границы территории, в отношении которой осуществляется подготовка проекта планировки
 - границы зоны планируемого размещения линейного объекта местного значения - Газопровод межпоселковый к х. Поцелуев, х. Дядин с отводом на х. Бородинов Белокалитвинского района Ростовской области
 - границы зоны планируемого размещения ГРПШ, проектируемого в составе линейного объекта
 - характерные точки границ зоны планируемого размещения линейного объекта местного значения - Газопровод межпоселковый к х. Поцелуев, х. Дядин с отводом на х. Бородинов Белокалитвинского района Ростовской области

Схема расположения листов

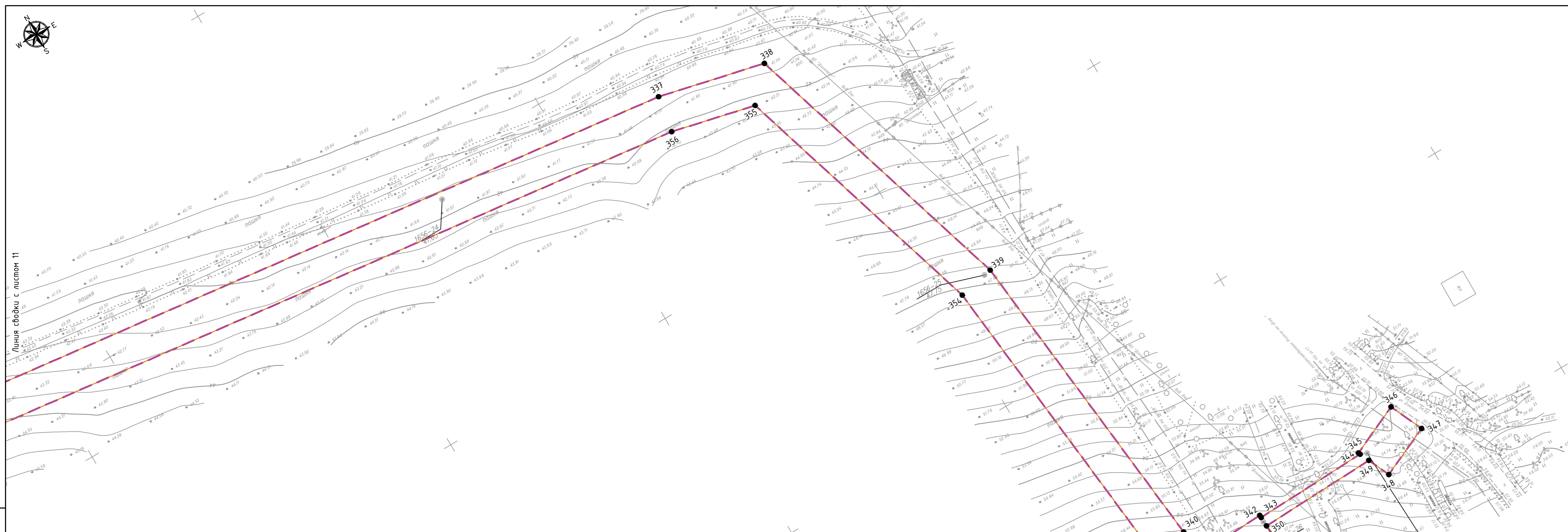


294.7.085.СИД.0/0.1289 - ППТ					
Газопровод межпоселковый к х. Поцелуев, х. Дядин с отводом на х. Бородинов Белокалитвинского района Ростовской области					
Изм.	Кол.уч.	Лист	№докум.	Подпись	Дата
Выполнил	Савченко А.А.			<i>[Signature]</i>	06.23
Проверил	Назаренко Я.В.			<i>[Signature]</i>	06.23
Чертеж границ зон планируемого размещения линейных объектов, М 1:1000					Страница
					Лист
					Листов
					11
					АО "ДОНГИС"

Вып. № док. N
Подп. и дата
Имя, И. подл.



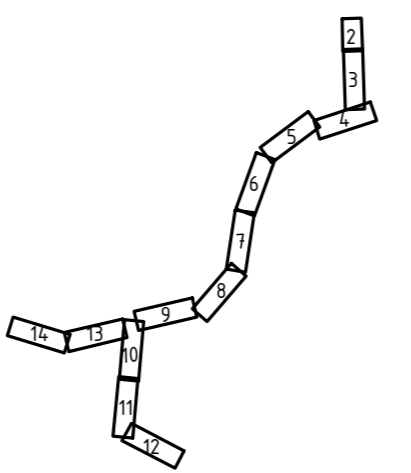
Линия съвки с листом 11



УСЛОВНЫЕ ОБОЗНАЧЕНИЯ:

- границы территории, в отношении которой осуществляется подготовка проекта планировки
- границы зоны планируемого размещения линейного объекта местного значения - Газопровод межпоселковый к х. Поцелуев, х. Дядин с отводом на х. Бородинов Белокалитвинского района Ростовской области
- границы зоны планируемого размещения ГРПШ, проектируемого в составе линейного объекта
- характерные точки границ зоны планируемого размещения линейного объекта местного значения - Газопровод межпоселковый к х. Поцелуев, х. Дядин с отводом на х. Бородинов Белокалитвинского района Ростовской области

Схема расположения листов



						2947.085.СИД.0/0.1289 - ППТ		
						Газопровод межпоселковый к х. Поцелуев, х. Дядин с отводом на х. Бородинов Белокалитвинского района Ростовской области		
Изм.	Кол.уч.	Лист	№док.	Подпись	Дата	Стадия	Лист	Листов
	Выполнил	Савченко А.А.			06.23		12	
	Проверил	Назаренко Я.В.			06.23	Чертеж границ зон планируемого размещения линейных объектов, М 1:1000		АО "ДОНГИС"

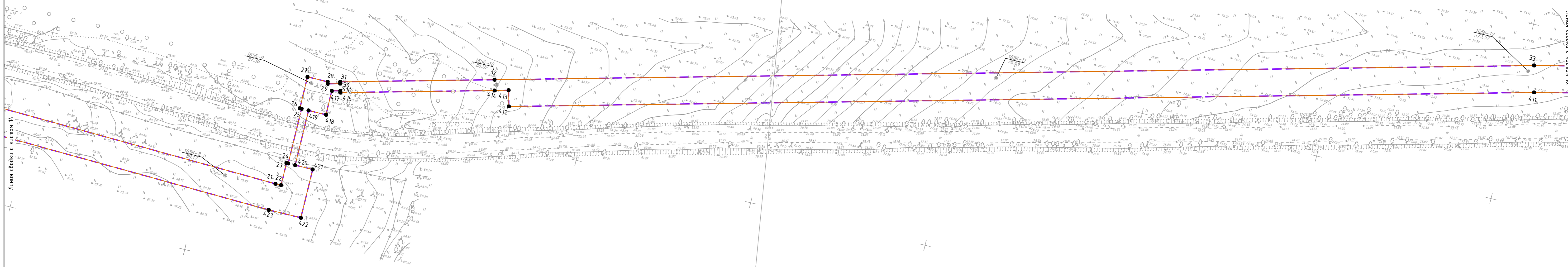
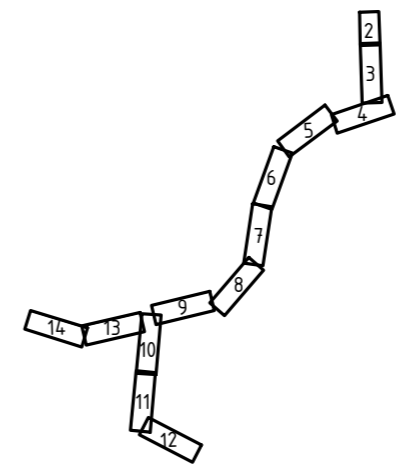


Схема расположения листов



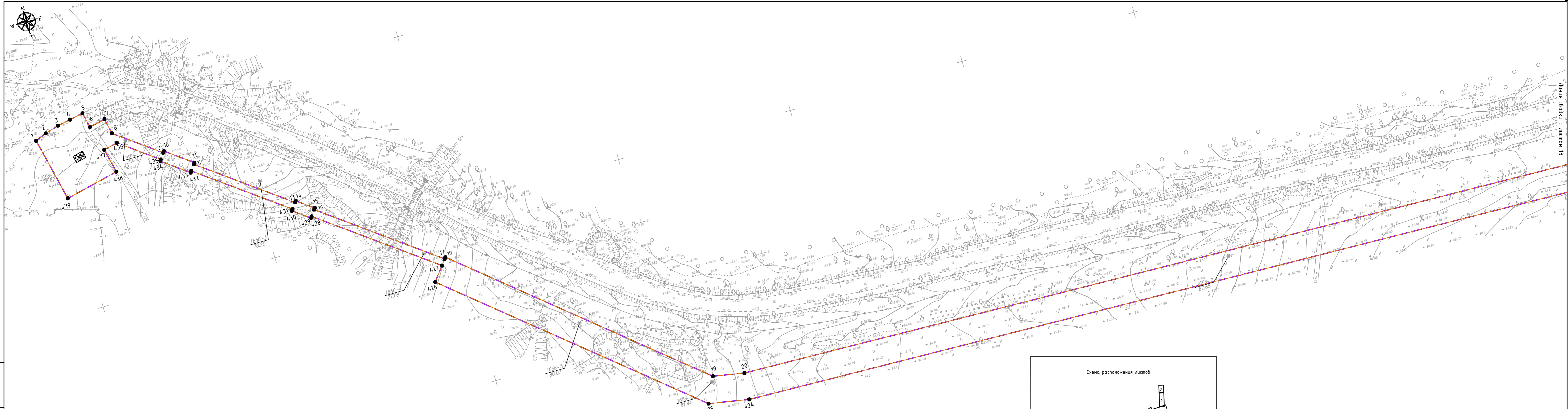
УСЛОВНЫЕ ОБОЗНАЧЕНИЯ:

- границы территории, в отношении которой осуществляется подготовка проекта планировки
- границы зоны планируемого размещения линейного объекта местного значения - Газопровод межпоселковый к х. Поцелуев, х. Дядин с отводом на х. Бородинов Белокалитвинского района Ростовской области
- границы зоны планируемого размещения ГРПШ, проектируемого в составе линейного объекта
- характерные точки границ зоны планируемого размещения линейного объекта местного значения - Газопровод межпоселковый к х. Поцелуев, х. Дядин с отводом на х. Бородинов Белокалитвинского района Ростовской области

2947.085.СИД.0/0.1289 - ППТ

Газопровод межпоселковый к х. Поцелуев, х. Дядин с отводом на х. Бородинов Белокалитвинского района Ростовской области

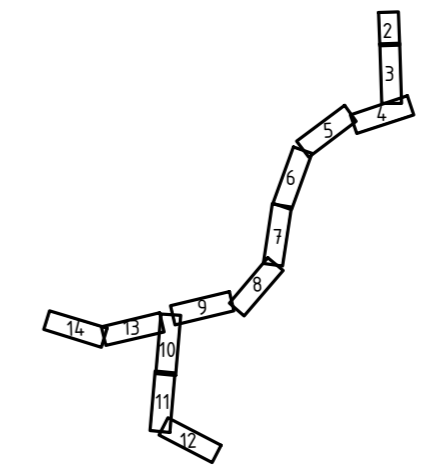
Изм.	Кол.уч.	Лист	№ док.	Подпись	Дата	Стадия	Лист	Листов
							13	
Выполнил	Савченко А.А.				06.23			
Проверил	Назаренко Я.В.				06.23			
Чертеж границ зон планируемого размещения линейных объектов, М 1:1000							АО "ДОНГИС"	



УСЛОВНЫЕ ОБОЗНАЧЕНИЯ:

- границы территории, в отношении которой осуществляется подготовка проекта планировки
- границы зоны планируемого размещения линейного объекта местного значения - Газопровод межпоселковый к х. Поцелуев, х. Дядин с отводом на х. Бородинов Белокалитвинского района Ростовской области
- границы зоны планируемого размещения ГРПШ, проектируемого в составе линейного объекта
- характерные точки границ зоны планируемого размещения линейного объекта местного значения - Газопровод межпоселковый к х. Поцелуев, х. Дядин с отводом на х. Бородинов Белокалитвинского района Ростовской области

Схема расположения листов



Изм.	Кол.уч.	Лист	№докум.	Подпись	Дата
	Выполнил	Савченко А.А.		<i>[Signature]</i>	06.23
	Проверил	Назаренко Я.В.		<i>[Signature]</i>	06.23

294.7.085.СИД.0/0.1289 - ППТ					
Газопровод межпоселковый к х. Поцелуев, х. Дядин с отводом на х. Бородинов Белокалитвинского района Ростовской области					
	Стадия	Лист	Листов		
		14			
Чертеж границ зон планируемого размещения линейных объектов, М 1:1000				АО "ДОНГИС"	

Вып. № 1
Лист 14
Масштаб 1:1000

Раздел 2 "Положение о размещении линейных объектов"

Введение

Документация по планировке территории для размещения линейного объекта: «Газопровод межпоселковый к х. Поцелуев, х. Дядин с отводом на х. Бородинов Белокалитвинского района Ростовской области» (далее – Проект) разработана в соответствии со ст. 42, 43 Градостроительного кодекса Российской Федерации, Положением о составе и содержании проектов планировки территории, предусматривающих размещение одного или нескольких линейных объектов (утверждено постановлением Правительства Российской Федерации от 12.05.2017г. №564 (в редакции от 02.04.2022 г.), на основании договора №8000.253.085/77-61СУБ-02 от 07.06.2022г.

Основанием для разработки Проекта является:

- Задание на сбор исходных данных и оформление земельных участков на период строительства объекта «Газопровод межпоселковый к х. Поцелуев, х. Дядин с отводом на х. Бородинов Белокалитвинского района Ростовской области» (Приложение 1, Том 2).

- Программа газификации регионов Российской Федерации, утвержденная Председателем Правления ПАО «Газпром» А.Б. Миллером.

- Соглашения о взаимном сотрудничестве и Договоры по газификации между администрациями регионов РФ и ПАО «Газпром», предусматривающие осуществление программы газификации в регионе.

- Концепция участия ПАО «Газпром» в газификации регионов РФ, утвержденная Постановлением Правления ОАО «Газпром» 30.11.2009 № 57.

При разработке Проекта использовалась следующая документация:

- Внесение изменений в генеральный план муниципального образования "Коксовское сельское поселение" Белокалитвинского района Ростовской области, утвержденный Решением Собрании депутатов Коксовского сельского поселения № 51 от 31.01.2023г.

- Правила землепользования и застройки Коксовского сельского поселения Белокалитвинского района Ростовской области, утвержденный Решением Собрании депутатов Коксовского сельского поселения № 06 от 07.11.2012г.

Изм	Лист	№ докум.	Подп.	Дата	Име. № подл.	Подп. и дата	Име. № дубл.	Взам. име. №	Подп. и дата	2947.085.СИД.0/0.1289 - ППТ	Лист

2.1 Наименование, основные характеристики (категория, протяженность, проектная мощность, пропускная способность, грузонапряженность, интенсивность движения) и назначение планируемых для размещения линейных объектов, а также линейных объектов, подлежащих реконструкции в связи с изменением их местоположения

Планируемый газопровод «Газопровод межпоселковый к х. Поцелуев, х. Дядин с отводом на х. Бородинов Белокалитвинского района Ростовской области» (далее – линейный объект) предусмотрен Программой газификации регионов Российской Федерации, утвержденной Председателем Правления ПАО «Газпром» А.Б. Миллером.

Размещение линейного объекта предусмотрено документами территориального планирования:

- Внесение изменений в генеральный план муниципального образования "Коксовское сельское поселение" Белокалитвинского района Ростовской области, утвержденный Решением Собрании депутатов Коксовского сельского поселения № 51 от 31.01.2023г.

- Правила землепользования и застройки Коксовского сельского поселения Белокалитвинского района Ростовской области, утвержденный Решением Собрании депутатов Коксовского сельского поселения № 06 от 07.11.2012г.

- Внесение изменений в Генеральный план муниципального образования "Белокалитвинское городское поселение" Белокалитвинского района Ростовской области, утвержденный Решением Собрании депутатов Белокалитвинского городского поселения № 132 от 13.11.2020г.

- Правила землепользования и застройки Белокалитвинского городского поселения Белокалитвинского района Ростовской области, утвержденный Решением Собрании депутатов Белокалитвинского городского поселения № 112 от 23.07.2012г.

Площадь территории, в отношении которой осуществляется подготовка проекта планировки территории, составляет 146 038 кв.м.

В соответствии с Техническими условиями на присоединение к сети газораспределения распределительного газопровода №00-03-6169 от 01.12.2022 г.,

2947.085.СИД.0/0.1289 - ППТ

Лист

Подп. и дата

Взам. инв. №

Инв. № дубл.

Подп. и дата

Инв. № подл

Изм

Лист

№ докум.

Подп.

Дата

В проектируемом ГРПШ х. Бородинов происходит снижение высокого давления газа 2 категории $P_{расч}=0,568$ МПа до среднего давления $P_{макс}=0,3$ МПа.

Таблица 2.1 - Технические характеристики ГРПШ

Исполнение	Расч. расх. газа, м ³ /час	Пропускн. способн., м ³ /час	Давление газа		Процент загрузки, %	ПСК Верх пред. МПа	ПЗК Верх/нижн. пред. МПа	Кол-во регуляторов	Тип регуляторов
			На вх., МПа	На вых., МПа					
ГРПШ х. Поцелуев									
ШРП-НОРД-Dival600/25-2-ОГ-Т.01	533,07	715,0	0,6	0,3	74,55	0,3375	0,39/0,18	2	Dival 600/25
		677,0	0,569		78,74				
ГРПШ х. Дядин									
ШРП-НОРД-Dival600/25-2-ОГ-Т.01.01	72,35	715,0	0,6	0,3	10,12	0,3375	0,39/0,18	2	Dival 600/25
		665,0	0,559		10,88				
ГРПШ х. Бородинов									
ШРП-НОРД-Dival600/25-2-ОГ-Т.01	149,03	715,0	0,6	0,3	20,84	0,3375	0,39/0,18	2	Dival 600/25
		676,0	0,568		22,05				

* - с системой телеметрии АКТЕЛ, «Акситех», Россия (автономная, в металлическом утепленном мин. ватой шкафу, с газовым обогревом, с основной и резервной линиями редуцирования, одностороннего обслуживания)

Таблица 2.2 Основные технико-экономические показатели

№ п/п	Наименование	Потребность в трубе, м			Номинальный диаметр крана, марка ГРПШ и ГРПБ	Кол-во, шт.	Примечание
		Надзем.	Подзем.	Всего			
1	Категория трубопровода	Газопровод высокого давления 2 категории					
2	Рабочее давление	$P_{максимальное} - 0,6$ МПа					
3	Газопровод высокого давления 2 категории, ($0,3 < P \leq 0,6$ Мпа)						
	ПЭ 100 ГАЗ SDR9 - 160x17,9 с защитной оболочкой	-	777,2	-			
	ПЭ 100 ГАЗ SDR9 - 110x12,3 с защитной оболочкой	-	1087,6	-			
	ПЭ 100 ГАЗ SDR9 - 63x7,1 с защитной оболочкой	-	53,4	-			
	ПЭ 100 ГАЗ SDR11 - 160x14,6 с защитной оболочкой	-	636,5	-			

2947.085.СИД.0/0.1289 - ППТ

Лист

Изм Лист № докум. Подп. Дата

Подп. и дата

Взам. инв. №

Инв. № дубл.

Подп. и дата

Инв. № подл

	ПЭ 100 ГАЗ SDR11 - 110x10,0 с защитной оболочкой	-	2733,1	-			
	ПЭ 100 ГАЗ SDR11 - 63x5,8 с защитной оболочкой	-	104,7	-			
	ПЭ 100 ГАЗ SDR11 - 160x14,6,	-	1596,9	-			
	ПЭ 100 ГАЗ SDR11 - 110x10,0	-	2821,5	-			
	ПЭ 100 ГАЗ SDR11 - 63x5,8	-	2133,5	-			
	Ø 108x4,0 по ГОСТ 10704-91	-	1,5	-			подземный (в изоляции)
	Ø 57x3,5 по ГОСТ 10704-91	-	2,5	-			подземный (в изоляции)
	Ø 108x4,0 по ГОСТ 10704-91	1,5	-	-			надземный
	Ø 57x3,5 по ГОСТ 10704-91	3,0	-	-			надземный
	Итого на объект	4,5	11948,4	11952,9			
	Общая протяженность газопроводов до площадок ГРПШ (согласно разбивке по пикетажу)		<u>11 586,6</u>				
	трасса к ГРПШ х. Поцелуев		215,8				
	трасса к ГРПШ х. Дядин		9020,3				
	трасса к ГРПШ х. Бородинов		1856,1				
	Трасса через р. Северский Донец		494,4				
4	Общее количество кранов шаровых, из них в т.ч.:						12
	- подземных (на врезке и на газопроводе)				DN 150	5	
	- подземных (на ответвлениях)				DN 100	4	
	- надземных под сварку				DN 100	1	обязка ГРПШ
	- надземных под сварку				DN 50	2	обязка ГРПШ
5	Общее количество переходов методом ГНБ/ННБ, из них в т.ч.:						19
	- с автодорогой (ННБ)		L=80,8 м			2	ННБ №6,18
	- с водной преградой р. Северский Донец (ННБ)		L=740,2 м			2	ННБ №3,4
	- с канавой		L= 47,9 м L= 50,9м			2	ННБ №1,16
	- с балками		L= 196,7м L= 348,3м L= 170,8м L= 197,6м L= 205,9м			5	ННБ №19,10,12,13,14
	- на участки со сложным рельефом и с зелеными		L= 66,2м			8	ННБ №9,11,15,

2947.085.СИД.0/0.1289 - ППТ

Лист

Подп. и дата

Взам. инв. №

Инв. № дубл.

Подп. и дата

Инв. № подл.

Изм

Лист

№ докум.

Подп.

Дата

	насаждениями		L= 113,2м L= 45,8м L= 92,9м L= 28,0м L= 280,1м L= 127,1м L= 57,9м				17,2,5,7,8
6	Защитные футляры						
	закрытым способом:						
	ПЭ 100 ГАЗ SDR 11 315x28,6	-	49,5	-		1	
	ПЭ 100 ГАЗ SDR 11 225x20,5	-	31,3	-		1	
	открытым способом:						
	ПЭ 100 ГАЗ SDR 11 225x20,5	-	72,5	-		1	
	Итого:	-	153,3	153,3		3	
7	Общий расчетный расход газа, в т.ч.						Q =1319,3 м³/ч
	ГРПШ х. Поцелуев				ШРП-НОРД-Dival600/25-2-ОГ-Т.01	1	Q=533,07 м³/ч
	ГРПШ х. Дядин				ШРП-НОРД-Dival600/25-2-ОГ-Т.01.01		Q=72,35 м³/ч
	ГРПШ х. Бородинов				ШРП-НОРД-Dival600/25-2-ОГ-Т.01		Q=149,03 м³/ч
	Перспективные потребители: х. Муравлев Каменского района Ростовской области						Q=564,85

Согласно п. 6.1.4, п. 6.2.4 и п. 7.3 СТО Газпром 2-2.3-707-2013 и ГОСТ Р 58094-2018 п. 7.3 и 7.5 нормативный срок службы для подземных стальных газопроводов - не менее 50 лет, для полиэтиленовых газопроводов – не менее 50 лет, для надземных наружных стальных газопроводов – не менее 50 лет.

Срок службы ГРПШ (ООО «Северная компания») – не менее 40 лет.

Перед проектируемыми ГРПШ предусматривается установка стальных шаровых кранов БРОЕН БАЛЛОМАКС (полный проход) сварного типа DN50 и

Име. № подл.	Подп. и дата
Име. № дубл.	Взам. инв. №
Име. № подл.	Подп. и дата
Име. № подл.	Подп. и дата

Изм	Лист	№ докум.	Подп.	Дата

2947.085.СИД.0/0.1289 - ППТ

Лист

SDR11 - 63x5,8 с защитной оболочкой, ПЭ 100 ГАЗ SDR11 - 160x14,6, ПЭ 100 ГАЗ SDR11 - 110x10,0, ПЭ 100 ГАЗ SDR11 - 63x5,8 с коэффициентом запаса прочности не менее 3,2.

для надземного газопровода высокого давления 2 категории:

– стальные электросварные трубы диаметром 108x4,0 и 57x3,5 по ГОСТ 10704-91 В-Ст3сп по ГОСТ 10705-80.

Для оперативного отключения газа на газопроводе устанавливаются краны БРОЕН БАЛЛОМАКС шаровые, полный проход, стальные с патрубками из полиэтилена ПЭ 100 ГАЗ SDR 11 PN10 (КШГ 79.116.150.Б.10: ПК0+4,0, ПК12+52,0, ПК16+67,7, ПК₁0+2,0, ПК₁4+92,4 и КШГ 79.116.100.Б.10: ПК24+16,3, ПК45+77,2, ПК₂0+5,5, ПК₃0+2,0) для подземной установки с изоляцией усиленного типа, производства ООО «Броен». Герметичность затвора предусматриваемой проектом запорной арматуры соответствует классу «А» по ГОСТ Р 9544-2015.

Ширина зоны планируемого размещения линейного объекта составляет от 4 м до 37 м.

Проектом планировки территории предусмотрено размещение газопровода высокого давления. Охранная зона проектируемого газопровода устанавливается согласно Постановлению Правительства РФ от 20 ноября 2000 г. N 878 "Об утверждении Правил охраны газораспределительных сетей" и составляет по 2 метра в каждую сторону от газопровода.

Проектом планировки территории предусмотрено размещение газорегуляторного пункта шкафного (ГРПШ) (в количестве 3 шт.). Охранная зона проектируемого ГРПШ устанавливается согласно Постановлению Правительства РФ от 20 ноября 2000 г. N 878 "Об утверждении Правил охраны газораспределительных сетей" на расстоянии 10 метров от границ ГРПШ.

Трасса проектируемого межпоселкового газопровода высокого давления 2 категории начинается от южной окраины п. Коксовый (в районе жилого дома №1Б по ул.Донская). От точки подключения проектируемый газопровод высокого давления 2 категории следует на северо-восток ориентировочно 9,0 км

Име. № подл	Подп. и дата	Име. № дубл.	Взам. име. №	Подп. и дата	Изм	Лист	№ докум.	Подп.	Дата	2947.085.СИД.0/0.1289 - ППТ	Лист

к месту установки ГРПШ, расположенному на окраине х. Дядин. На расстоянии 2,5 км от точки подключения газопровод высокого давления 2 категории разветвляется и следует по направлению на запад ориентировочно 1,9 км до места установки ГРПШ на окраине х. Бородинов. На расстоянии 4,6 км от точки подключения газопровод высокого давления 2 категории разветвляется и следует по направлению на восток ориентировочно 0,2 км до места установки ГРПШ на окраине х. Поцелуев.

Трасса проектируемого газопровода высокого давления следует по полям и пашням, пересекая подземные сооружения связи ПАО «Ростелеком» и водопровод ГУП РО «УРСВ», электросетевые объекты АО «Донэнерго», ПАО «ФСК ЕЭС», ПАО «Россети-ЮГ Ростовэнерго», а также дорогу местного значения а/д «х. Поцелуев – х. Бородинов» и полевые дороги.

На проектируемой территории отсутствуют линейные объекты, подлежащие реконструкции в связи с изменением их местоположения.

2.2 Перечень субъектов Российской Федерации, перечень муниципальных районов, городских округов в составе субъектов Российской Федерации, перечень поселений, населенных пунктов, внутригородских территорий городов федерального значения, на территориях которых устанавливаются зоны планируемого размещения линейных объектов

Территория, на которую разрабатывается проект планировки территории для строительства газопровода, расположена:

- Субъект РФ: Ростовская область;
- Муниципальное образование: Коксовское сельское поселение Белокалитвинского района, Белокалитвинское городское поселение Белокалитвинского района.

Проектируемый линейный объект располагается в границах кадастровых кварталов 61:47:0060201, 61:04:0040108, 61:47:0060102, 61:04:0600009, 61:04:0600010.

В соответствии со сведениями единого государственного реестра недвижимости (ЕГРН) проектируемая территория располагается на землях

Изм	Лист	№ докум.	Подп.	Дата	2947.085.СИД.0/0.1289 - ППТ	Лист

неразграниченной государственной собственности, а также на частях земельных участков с КН 61:04:0600009:456, 61:04:0600009:457, 61:04:0600009:458, 61:04:0600009:460, 61:04:0600009:509, 61:04:0600009:575/2, 61:04:0600009:595, 61:04:0600010:669, 61:04:0600009:47 (ЕЗП 61:04:0600009:46), 61:04:0600009:363 границы которых установлены в соответствии с требованиями земельного законодательства и внесены в Единый государственный реестр недвижимости.

Сведения о земельных участках, информация о которых не внесена в ЕГРН, сведения о наличии/отсутствии земельных участков, изъятых из оборота, сведения о землях или земельных участках, находящихся в государственной или муниципальной собственности и предоставленные гражданам или юридическим лицам в пользование, в соответствии с п. 1 ст. 39.33 Земельного кодекса РФ, а также о границах данных земельных участков и земель, сведения о наличии прав на земельные участки, в том числе прав, возникших в порядке предоставления в общую долевую собственность, и прав, зарегистрированных до 1997 года отсутствуют.

2.3 Перечень координат характерных точек границ зон планируемого размещения линейных объектов

Каталог координат границы зоны планируемого размещения линейного объекта «Газопровод межпоселковый к х. Поцелуев, х. Дядин с отводом на х. Бородинов Белокалитвинского района Ростовской области» в системе координат МСК-61, Зона 2 приведен в таблице 2.3.

Таблица 2.3

№ п/п	X, м	Y, м
площадь 146 038 кв.м.		
1	533699,68	2276089,41
2	533702,10	2276095,76
3	533704,39	2276103,55
4	533705,81	2276110,92
5	533707,28	2276118,58
6	533698,70	2276120,56
7	533700,77	2276129,54
8	533691,95	2276131,35
9	533673,63	2276156,04

10	533674,43	2276156,63
11	533663,54	2276171,31
12	533662,74	2276170,71
13	533626,66	2276219,31
14	533627,47	2276219,90
15	533620,67	2276229,06
16	533619,87	2276228,47
17	533573,30	2276291,19
18	533574,09	2276291,81
19	533469,00	2276417,55
20	533465,92	2276435,02
21	533447,54	2277040,45

2947.085.СИД.0/0.1289 - ППТ

Лист

Изм Лист № докум. Подп. Дата

Подп. и дата

Взам. инв. №

Инв. № дубл.

Подп. и дата

Инв. № подл

298	533638,16	2277829,91
299	533619,22	2277834,31
300	533399,65	2277907,28
301	533382,82	2277912,88
302	533374,91	2277913,33
303	533361,74	2277916,68
304	533361,37	2277910,52
305	533139,78	2277864,96
306	533139,98	2277863,98
307	533126,78	2277861,27
308	533126,62	2277862,26
309	533088,02	2277854,32
310	533088,22	2277853,35
311	533086,38	2277852,97
312	533086,18	2277853,95
313	532991,24	2277834,43
314	532981,90	2277879,86
315	532963,29	2277876,04
316	532965,30	2277866,24
317	532871,53	2277846,96
318	532871,33	2277847,94
319	532857,12	2277845,02
320	532857,32	2277844,04
321	532668,71	2277805,27
322	532668,51	2277806,25
323	532656,48	2277803,78
324	532656,68	2277802,80
325	532602,81	2277791,72
326	532600,79	2277801,52
327	532547,31	2277790,52
328	532556,65	2277745,09
329	532155,01	2277662,52
330	532155,22	2277661,54
331	532150,84	2277660,64
332	532150,64	2277661,62
333	532139,89	2277659,41
334	532140,09	2277658,43
335	532129,28	2277656,21
336	532119,47	2277703,93
337	532078,11	2278043,03
338	532068,04	2278086,48
339	531950,36	2278122,37
340	531820,18	2278135,82
341	531809,30	2278136,22
342	531810,38	2278165,57
343	531809,38	2278165,61

344	531811,10	2278212,77
345	531811,87	2278212,43
346	531821,15	2278233,16
347	531807,45	2278239,28
348	531798,18	2278218,55
349	531807,17	2278214,53
350	531805,38	2278165,76
351	531795,39	2278166,12
352	531793,76	2278121,78
353	531819,13	2278120,85
354	531947,38	2278107,60
355	532055,38	2278074,66
356	532063,32	2278040,42
357	532104,66	2277701,51
358	532117,41	2277639,48
359	532130,65	2277642,20
360	532128,63	2277652,00
361	532140,89	2277654,52
362	532141,09	2277653,54
363	532151,84	2277655,75
364	532151,64	2277656,73
365	532156,02	2277657,63
366	532158,03	2277647,83
367	532613,15	2277741,39
368	532611,14	2277751,19
369	532667,92	2277762,86
370	532668,12	2277761,88
371	532677,96	2277763,90
372	532677,76	2277764,88
373	532684,75	2277766,32
374	532684,95	2277765,34
375	532690,64	2277766,51
376	532690,44	2277767,49
377	532863,21	2277803,00
378	532863,41	2277802,02
379	532879,27	2277805,27
380	532879,10	2277806,27
381	532922,47	2277815,19
382	532922,67	2277814,21
383	532947,03	2277819,21
384	532946,83	2277820,19
385	532955,33	2277821,94
386	532955,54	2277820,96
387	532969,37	2277823,81
388	532969,17	2277824,79
389	532973,64	2277825,70

Ине. № подл	Подп. и дата
Ине. № дубл.	Взам. инв. №
Ине. № дубл.	Подп. и дата

Изм	Лист	№ докум.	Подп.	Дата
-----	------	----------	-------	------

2947.085.СИД.0/0.1289 - ППТ

Лист

390	532975,65	2277815,91
391	533089,20	2277839,25
392	533087,19	2277849,05
393	533089,03	2277849,43
394	533089,23	2277848,45
395	533127,82	2277856,38
396	533127,62	2277857,36
397	533140,78	2277860,07
398	533140,99	2277859,09
399	533361,01	2277904,32
400	533394,92	2277893,05
401	533615,15	2277819,86
402	533634,77	2277815,30
403	533635,00	2277816,28
404	533640,02	2277815,11
405	533639,80	2277814,14
406	533653,08	2277811,05
407	533653,31	2277812,03
408	533683,24	2277805,08
409	533683,01	2277804,10
410	533685,00	2277803,64
411	533663,10	2277709,30
412	533520,21	2277156,50
413	533528,92	2277154,25
414	533526,97	2277146,71
415	533505,46	2277063,50
416	533506,43	2277063,25
417	533505,25	2277058,67
418	533491,60	2277058,67
419	533491,60	2277048,67
420	533460,23	2277048,67
421	533460,23	2277058,67
422	533432,54	2277058,67
423	533432,54	2277040,23
424	533450,96	2276433,48
425	533454,93	2276411,01
426	533562,30	2276282,52
427	533570,16	2276288,71
428	533616,65	2276226,08
429	533615,85	2276225,49
430	533622,65	2276216,33
431	533623,45	2276216,92
432	533659,53	2276168,33
433	533658,72	2276167,73
434	533669,62	2276153,06
435	533670,42	2276153,65

436	533686,08	2276132,56
437	533684,28	2276124,76
438	533670,65	2276127,90
439	533663,81	2276097,67
1	533699,68	2276089,41
440	532972,83	2277829,62
441	532972,63	2277830,60
442	532976,55	2277831,41
443	532970,23	2277862,15
444	532966,31	2277861,34
445	532966,11	2277862,32
446	532872,33	2277843,04
447	532872,54	2277842,06
448	532858,33	2277839,14
449	532858,13	2277840,12
450	532669,51	2277801,35
451	532669,72	2277800,37
452	532657,69	2277797,90
453	532657,49	2277798,88
454	532603,61	2277787,80
455	532603,81	2277786,82
456	532565,03	2277778,85
457	532571,35	2277748,11
458	532610,13	2277756,08
459	532610,31	2277755,21
460	532667,11	2277766,78
461	532666,91	2277767,76
462	532676,75	2277769,78
463	532676,95	2277768,80
464	532683,95	2277770,24
465	532683,75	2277771,22
466	532689,43	2277772,39
467	532689,64	2277771,41
468	532862,40	2277806,92
469	532862,20	2277807,90
470	532878,09	2277811,17
471	532878,30	2277810,19
472	532921,67	2277819,10
473	532921,47	2277820,08
474	532945,82	2277825,09
475	532946,02	2277824,11
476	532954,53	2277825,86
477	532954,33	2277826,84
478	532968,16	2277829,68
479	532968,37	2277828,70
440	532972,83	2277829,62

Ине. № подл.	Подп. и дата
Ине. № дубл.	Взам. инв. №
Подп. и дата	Подп. и дата
Ине. № подл.	Ине. № дубл.
Подп. и дата	Подп. и дата
Ине. № подл.	Ине. № дубл.
Подп. и дата	Подп. и дата

Изм	Лист	№ докум.	Подп.	Дата
-----	------	----------	-------	------

2947.085.СИД.0/0.1289 - ППТ

Лист

Концы футляра вывести на расстояние не менее 2,0 м от подошвы откоса насыпи, обочины. Глубину заложения газопровода принять не менее 1,5 м от подошвы насыпи автодороги до верха защитного футляра.

Пересечение с кабелем ПАО «Ростелеком»

Согласно техническим условиям № 01/17/10408/23 от 02.05.2023 г. (Приложение 22, Том 2), выданными ПАО «Ростелеком» на сохранность и защиту линий и сооружений связи ПАО «Ростелеком», попадающих в границы проектируемого объекта предусмотрен перечень необходимых мероприятий:

- предусмотреть организационные и технические мероприятия по защите линий и сооружений связи от повреждений, связанных со смещением грунта, при выполнении работ за пределами охранной зоны линий связи.

- исключить передвижение тяжелой техники, складирование материалов, размещение сооружений в охранной зоне линий и сооружений связи;

- производить земляные работы при сближении участков производства работ с сооружениями связи ПАО «Ростелеком» менее 2-х метров (охранная зона) ручным способом без применения ударных механизмов и инструментов;

- при пересечении проектируемые сооружения проложить ниже существующих линий и сооружений связи ПАО «Ростелеком» по вертикали 0,5 м, при этом пересечение выполнить под углом близким к прямому к трассе кабеля связи ПАО «Ростелеком»;

- при параллельном следовании (сближении) с существующими линиями и сооружениями связи ПАО «Ростелеком» исключить наложение охранных зон коммуникаций;

- при пересечении кабеля связи открытым способом, необходимо защитить кабель связи стальной конструкцией из швеллера сложенного друг на друга длиной 4 метра или зачехлить в стальную трубу или полиэтиленовую трубу диаметром не менее 50 мм длиной 4 метра через продольный разрез в трубе с последующей ее герметизацией, в том числе и торцов. На месте пересечения установить указательный знак. К стальной трубе через каждые 1,5 м приварить пластины с отверстиями для болтового соединения двух частей

Изм	Лист	№ докум.	Подп.	Дата	Име. № подл.	Подп. и дата	Име. № дубл.	Взам. име. №	Подп. и дата	2947.085.СИД.0/0.1289 - ППТ	Лист

труб. П/э труба соединяется проволокой или хомутами. Швеллер/труба должны быть такой длины, чтобы их концы выступали за края траншеи не менее чем на 2м. с каждой стороны. При входе в швеллер/трубу и выходе из них на другом конце пересечения на длине 5-7 см кабель следует плотно обмотать кабельной лентой или пряжей во избежание крутых изгибов у краев трубы вследствие возможной осадки грунта. В местах входа кабеля в швеллер/трубу и выхода из них, грунт должен быть плотно подбит под кабель.

- засыпку траншеи в месте пересечения произвести песком слоями по 0,2 м с трюбованием каждого слоя до уровня на 0,3м выше действующий линий и сооружений связи. В случае необходимости сделать укрепления стенок траншеи для исключения обвала грунта.

Пересечение с ВЛ ПАО «Россети-ЮГ»

Согласно Техническим условиям № РЭ/100/1678 от 16.05.2023 г. (Приложение 23, Том 2) проектируемый газопровод имеет пересечения с существующими ВЛ:

- ВЛ 0,4 кВ №1 КТП №676 ВЛ 6 кВ «Донец» ПС 110 кВ «Б-1» в пролете опор опор №17-№20, №24-25;
- ВЛ 0,4 кВ №1 КТП №680 ВЛ 6 кВ «Донец» ПС 110 кВ «Б-1» в пролете опор опор №32-33;
- ВЛ 6 кВ «Донец» ПС 110 кВ «Б-1» в пролете опор опор №126-135, Л680 опор №1-№8, Л680 опор №4, №5, Л673 опор №4-№5.

При проектировании газопровода учтены следующие требования: пункты 2.5.287, 2.5.288 и табл. 2.5.40 «Наименьшие расстояния от ВЛ до подземных сетей» ПУЭ (7-е издание), Положения ПАО «Россети» «О единой технической политике в электросетевом комплексе», утвержденном протоколом Совета директоров ПАО «Россети» от 22.02.20217 №252 и других нормативно-технических документов.

Пересечение с линиями электропередачи АО «Донэнерго»

Условия пересечения ВЛ-6кВ АО «Донэнерго» с проектируемым объектом «Газопровод межпоселковый к х. Поцелуев, х. Дядин с отводом на х.

Изм	Лист	№ докум.	Подп.	Дата	Име. № подл	Подп. и дата	Име. № дубл.	Взам. инв. №	Подп. и дата	2947.085.СИД.0/0.1289 - ППТ	Лист

Бородинов Белокалитвинского района Ростовской области» указаны в технических условиях №06/4/23 от 17.05.2023г., выданными АО «Донэнерго» (Приложение 24, Том 2).

До начала работ по прокладке газопровода в охранных зонах пересекаемых коммуникаций необходимо получить разрешение на производство работ с заблаговременным вызовом представителей заинтересованных организаций.

Охранная зона газораспределительной сети – это территория с особыми условиями использования, устанавливаемая вдоль трасс газопроводов и вокруг других объектов газораспределительной сети для обеспечения нормальных условий её эксплуатации и исключения её повреждения.

Правила охраны газораспределительных сетей утверждены в 2000 году постановлением Правительства РФ №878 от 20.11.2000 г. Документом установлен порядок определения границ и ограничения хозяйственной деятельности, которая может привести к повреждению газораспределительных сетей, определены права и обязанности эксплуатационных организаций в области обеспечения сохранности газораспределительных сетей при их использовании, обслуживании, ремонте, а также предотвращения аварий на газораспределительных сетях и ликвидации их последствий.

Правила обязательны для применения всеми юридическими и физическими лицами. Все работы в охранных зонах газопроводов проводятся при выполнении требований по сохранности газораспределительных сетей.

Владельцем газопровода, к которому производится присоединение проектируемого газопровода является ПАО «Газпром газораспределение Ростов-на-Дону», адрес: 344019, г. Ростов-на-Дону, пр. Шолохова, д. 14 к1, телефон: 8-(863)-203-61-61. Технические условия на присоединение к сети газораспределения распределительного газопровода №00-03-6169 от 01.12.2022 г, утвержденные ПАО «Газпром газораспределение Ростов-на-Дону», приведены в Приложении 2, Том 2.

На земельные участки, попадающие в охранные зоны газовых сетей, накладываются обременения.

Изм	Лист	№ докум.	Подп.	Дата	Име. № подл	Подп. и дата	Име. № дубл.	Взам. име. №	Подп. и дата	Лист	2947.085.СИД.0/0.1289 - ППТ

В охранных зонах устанавливается особый режим землепользования, запрещается:

- строить любые строения;
- производить реконструкцию и снос мостов с проложенными на них газопроводами без согласования с эксплуатирующей организацией;
- уничтожать обозначающие знаки (реперные и другие);
- устраивать свалки в охранной зоне, разливать кислоты, щелочи и другие растворы;
- огораживать и перегораживать газопроводы, препятствовать доступу обслуживающего персонала;
- разводить огонь;
- рыть погреба, обрабатывать почву на глубину более 30 сантиметров;
- самовольно подключаться к газораспределительным сетям.

Земляные работы в полосе, ограниченной расстоянием 2 метра по обе стороны от действующего трубопровода, производятся только вручную. Производство земляных работ осуществляется под наблюдением представителя эксплуатирующей организации. Работа кранов-трубоукладчиков и землеройной техники вблизи действующего трубопровода должна производиться под непосредственным руководством лица, ответственного за безопасное производство работ, которое должно указать крановщику (машинисту) место установки машины (механизма), обеспечить выполнение предусмотренных нарядом-допуском условий работы и произвести запись в вахтенном журнале о разрешении работы. Проезд землеройных и других машин над действующим трубопроводом допускается только по специально оборудованным переездам, в местах, указанных эксплуатирующей организацией. В местах, не оборудованных переездами через действующие коммуникации, проезд строительной техники запрещен. При производстве работ в охранных зонах механизированные колонны, трубосварочные и другие базы, стеллажи, стоянки механизмов и машин, склады горюче-смазочных материалов, стройматериалов,

Ине. № подл	Подп. и дата			
	Взам. инв. №			
Ине. № дубл.	Ине. № дубл.			
	Подп. и дата			
2947.085.СИД.0/0.1289 - ППТ				
Изм	Лист	№ докум.	Подп.	Дата
				Лист

оборудования и др., жилые городки и т. п. должны размещаться за пределами минимальных расстояний от оси действующего трубопровода.

Земляные работы, в местах пересечения газопровода с подземными инженерными коммуникациями и по 2,0 м в обе стороны ведутся вручную, в присутствии представителя эксплуатирующей организации.

Местоположение существующих объектов капитального строительства, в том числе линейных объектов, объектов незавершенного строительства см. на «Схема границ зон с особыми условиями использования территории» (указаны на топографической съемке).

На проектируемой территории отсутствуют объекты капитального строительства, планируемые к строительству в соответствии с ранее утвержденной документацией по планировке территории.

2.7 Информация о необходимости осуществления мероприятий по сохранению объектов культурного наследия от возможного негативного воздействия в связи с размещением линейных объектов

Сохранение объектов культурного наследия осуществляется в целях обеспечения физической сохранности объектов культурного наследия.

К мероприятиям по сохранению объектов культурного наследия относятся консервация, ремонт, реставрация, приспособление для современного использования, а также непосредственно связанные с ними научно-исследовательские, изыскательские, археологические, инженерные, предпроектные, проектные и производственные работы, научно-методическое руководство, технический и авторский надзор.

Сохранение выявленных объектов культурного наследия осуществляется в порядке, установленном законодательством.

Режим использования земель и градостроительных регламентов в границах зон охраны объекта культурного наследия определяется в зависимости от вида объекта культурного наследия и характера его современного использования.

Ине. № подл	Подп. и дата
Ине. № дубл.	Взам. инв. №
Подп. и дата	Подп. и дата

Изм	Лист	№ докум.	Подп.	Дата	2947.085.СИД.0/0.1289 - ППТ	Лист
-----	------	----------	-------	------	------------------------------------	------

также на сохранение и восстановление градостроительных (планировочных, типологических, масштабных) характеристик его историко-градостроительной и природной среды;

ж) иные требования, необходимые для обеспечения сохранности объекта культурного наследия в его историческом и ландшафтном окружении.

Согласно письму комитета по охране объектов культурного наследия Ростовской области № 20/1-7411 от 30.08.2022г., на земельном участке объекты культурного наследия, включенные в единый государственный реестр объектов культурного наследия (памятников истории и культуры) народов Российской Федерации, выявленные объекты культурного наследия отсутствуют (Приложение 3, Том 2).

2.8 Информация о необходимости осуществления мероприятий по охране окружающей среды

Основным видом воздействия на состояние воздушного бассейна является загрязнение атмосферного воздуха выбросом загрязняющих веществ. В период строительства источниками загрязнения атмосферного воздуха являются: строительная техника и автотранспорт, сварочные и лакокрасочные работы, заправка автотехники, земляные работы. Воздействие на атмосферный воздух при строительстве будет носить локальный и кратковременный характер. При соблюдении необходимых мероприятий, предусмотренных технологическим процессом производства работ, строительство газопровода не окажет негативного воздействия на состояние атмосферного воздуха.

Технология выполнения строительно-монтажных работ не требует одновременной работы большого количества строительных механизмов и транспортных средств. Поэтому их суммарный выброс вредных веществ в атмосферу не требует никаких специальных мероприятий для снижения вредных концентраций в воздухе в районе строительства.

Изм	Лист	№ докум.	Подп.	Дата	2947.085.СИД.0/0.1289 - ППТ	Лист
Ине. № подл	Подп. и дата	Ине. № дубл.	Взам. инв. №	Подп. и дата		

Линейный объект трассы газопровода не является источником загрязнения атмосферного воздуха при эксплуатации, так как технологический процесс продукта безотходный. Мероприятий по охране атмосферного воздуха не требуется.

При проведении механизированных работ по строительству сети газопровода основные воздействия на почвенно-растительный покров связаны с передвижением строительной техники и транспортных средств, засорение полосы отвода отходами строительного мусора и горюче-смазочными материалами, вследствие чего происходит уплотнение почвы и нарушение растительного покрова. Земляные работы, предусматривающие снятие плодородного слоя грунта и обратную засыпку, не должны превышать норму по ГОСТ 17.5.3.06-85 «Охрана природы. Земли. Требования к определению норм снятия плодородного слоя почвы при производстве земляных работ».

К источникам техногенного нарушения земель в период строительства относятся: земляные работы, срезка растительного слоя грунта, проезд строительной техники.

При строительстве предусматриваются щадящие, по отношению к природе, технологии. Охрана земель на территории строительства и эксплуатации должна быть обеспечена следующими мерами:

- минимизацией площади изымаемых и нарушаемых земель;
- меры по снижению уровня воздействия на земельные ресурсы;
- предупреждение химического загрязнения почв;
- рекультивация нарушенных земель.

Проезд строительной техники осуществляется по существующим дорогам и по трассе линейного объекта.

Снятый при строительстве грунт полностью используется на обратную засыпку и выравнивание территории.

В целях снижения изъятия земельных ресурсов на стадии проектирования отвод земли под трассу газопровода производится исходя из минимально необходимых размеров линейного объекта.

Ине. № подл	Подп. и дата
Ине. № дубл.	Взам. инв. №
Подп. и дата	

Изм	Лист	№ докум.	Подп.	Дата	2947.085.СИД.0/0.1289 - ППТ	Лист
-----	------	----------	-------	------	-----------------------------	------

(Приложение 17, Том 2) испрашиваемый объект не находится в границах ООПТ федерального значения и их охранных зон.

2.9. Информация о необходимости осуществления мероприятий по защите территории от чрезвычайных ситуаций природного и техногенного характера, в том числе по обеспечению пожарной безопасности и гражданской обороне

Согласно ФЗ-116 «О промышленной безопасности опасных производственных объектов» изм. от 07.03.2017, проектируемая сеть газораспределения относится к опасным производственным объектам III класса опасности для опасных производственных объектов, предназначенных для транспортировки природного газа под давлением свыше 0,005 МПа до 1,2 МПа включительно.

В целях исключения чрезвычайных ситуаций техногенного характера по трассе проектируемого газопровода необходимо соблюдение условий, установленных нормативной документацией для охранных зон газовых сетей.

При строительстве газопровода необходимо учесть, что строительство линейного объекта будет проводиться в охранных зонах существующего газопровода и линий связи, поэтому необходимо соблюдать условия проведения строительных работ в этих зонах, предусмотренных действующим законодательством.

Работы по ликвидации и предотвращению аварий проводятся без согласования, но с уведомлением собственников земельных участков, по которым проложен газопровод. В случае производства работ в охранной зоне, без разрешения, эксплуатирующая организация имеет право остановить работы по строительству объекта.

Система противопожарной защиты включает в себя комплекс организационных мероприятий и технических средств, направленных на защиту людей и имущества от воздействия опасных факторов пожара и (или) ограничение последствий воздействия опасных факторов пожара на объект

Изм	Лист	№ докум.	Подп.	Дата
Изм	Лист	№ докум.	Подп.	Дата

2947.085.СИД.0/0.1289 - ППТ

Лист

защиты (продукцию). Защита людей и имущества от воздействия опасных факторов пожара и (или) ограничение последствий их воздействия обеспечиваются следующим способом:

- изоляцией горючей среды;
- максимальной механизацией и автоматизацией технологических процессов, связанных с обращением горючих веществ;
- применением устройств защиты газопровода от повреждений и аварий (подземная прокладка трубопровода с устройством футляров, обработка защитным покрытием стальных участков трубопровода).

Комплекс организационно-технических мероприятий по обеспечению пожарной безопасности линейного объекта включает в себя организацию охранной зоны газораспределительной сети, поддержания ее в надлежащем виде, мониторинг состояния газопроводов и сооружений на них.

В случае аварии на планируемом газопроводе в момент нахождения вблизи ремонтной бригады или линейного обходчика, их эвакуация осуществляется в противоположную сторону от места аварии, навстречу ветру, дующему в данный момент, с учетом рельефа местности, погодных условий, наличия древесной растительности, с использованием подъездных дорог и тропинок.

Непосредственно вблизи территории расположения проектируемого объекта не располагаются потенциально опасные объекты, которые могут стать источниками чрезвычайной ситуации.

Определение сценариев возможных аварий, в проектируемом объекте выполнен согласно «Методике определения расчетных величин пожарного риска на производственных объектах», утвержденной Приказом МЧС от 10 июля 2009 г. № 404.

Возможные физические проявления аварии на проектируемом объекте определяются прежде всего свойствами природного газа и высоким давлением газа в трубопроводах. По токсикологической характеристике природный газ относится к слаботоксичным веществам 4-го класса опасности. Опасность

Изм	Лист	№ докум.	Подп.	Дата	Име. № подл.	Подп. и дата	Име. № дубл.	Взам. инв. №	Подп. и дата	2947.085.СИД.0/0.1289 - ППТ	Лист

асфиксии за счет вытеснения газом кислорода на открытом воздухе незначительна.

Природный газ легче воздуха и при его истечении на открытой местности он поднимается вверх и рассеивается без образования взрывоопасного облака независимо от погодных условий.

Для подземных газопроводов рассматривается сценарий с образованием вертикального факела.

Рассматриваемые группы сценариев представлены в таблице 2.9.1.

Таблица 2.9.1 – Рассматриваемые группы сценариев аварий на проектируемом объекте.

Обозначение и название группы	Описание сценариев	Поражающие факторы
С _р «рассеивание струи газа»	Разгерметизация газопровода → истечение природного газа → рассеивание природного газа, загрязнение окружающей среды	Загрязнение окружающей среды
С _{гф} «горизонтальный факел»	Разгерметизация газопровода на ГРПШ → истечение природного газа с образованием горизонтальной струи газа → мгновенное воспламенение струи газа или последующее появление источника зажигания → горение горизонтальной струи газа → воздействие поражающих факторов (прямое воздействие пламени, тепловое излучение) на соседние объекты, людей, окружающую среду, загрязнение окружающей среды	Прямое воздействие пламени. Тепловое излучение от пламени. Загрязнение окружающей среды продуктами сгорания природного газа
С _{вф} «вертикальный факел»	Разгерметизация газопровода → истечение природного газа с образованием вертикальной струи газа → мгновенное воспламенение струи газа или последующее появление источника зажигания → факельное горение вертикальной струи газа → воздействие поражающих факторов (прямое воздействие пламени, тепловое излучение) на соседние объекты, людей, окружающую среду, загрязнение окружающей среды	Прямое воздействие пламени. Тепловое излучение от пламени. Загрязнение окружающей среды продуктами сгорания природного газа

При разгерметизации подземного газопровода сценарий с горизонтальным факелом не рассматривается.

Ине. № подл	Подп. и дата
Ине. № дубл.	Взам. инв. №
Ине. № инв. №	Подп. и дата

Изм	Лист	№ докум.	Подп.	Дата	2947.085.СИД.0/0.1289 - ППТ	Лист
-----	------	----------	-------	------	-----------------------------	------

В таблице 2.9.2 представлены типичные значения предельно допустимой интенсивности теплового излучения для различных степеней поражения человека и материалов.

Таблица 2.9.2 – Типичные предельно допустимые значения интенсивности теплового излучения для различных степеней поражения человека и повреждения материалов

Степень поражения	Типичные предельно допустимые значения интенсивности теплового излучения, кВт/м ²
Без негативных последствий в течение длительного времени	1,4
Безопасно для человека в брезентовой одежде	4,2
Непереносимая боль через 20-30 с Ожог 1-й степени через 15-20 с Ожог 2-й степени через 30-40 с Воспламенение хлопка-волокна через 15 мин	
Непереносимая боль через 3-5 с Ожог 1-й степени через 6-8 с Ожог 2-й степени через 12-16 с	10,5

Согласно письму главного управления министерства Российской Федерации по делам гражданской обороны, чрезвычайным ситуациям и ликвидации последствий стихийных бедствий по Ростовской области:

- проектируемый объект не отнесен к категории по гражданской обороне;
- участок строительства находится вне зоны возможных разрушений в особый период, и вне зоны возможного радиоактивного заражения (загрязнения) в особый период;
- в особый период объект попадает в зону световой маскировки;
- потенциально опасные объекты, аварии на которых могут привести к образованию зон ЧС в пределах зоны размещения проектируемого объекта, отсутствуют.

Согласно Письму администрации Белокалитвинского района Ростовской области № 65.03.01/1011 от 25.08.2022 г. исходные данные для проектирования объекта газификации представлено в Приложении 10, Том 2.

Име. № подл	Подп. и дата
Име. № дубл.	Взам. име. №
Име. № подл	Подп. и дата
Име. № подл	Подп. и дата

Изм	Лист	№ докум.	Подп.	Дата	2947.085.СИД.0/0.1289 - ППТ	Лист
-----	------	----------	-------	------	-----------------------------	------

Перечень исходных данных (технических условий) для разработки мероприятий по гражданской обороне, мероприятий по предупреждению чрезвычайных ситуаций природного и техногенного характера приведен в письме ГУ МЧС России по Ростовской области № ИВ-203-2469 от 31.05.2023 г. (Приложение 15, Том 2).

Перечень возможных источников техногенной ЧС на проектируемом объекте в соответствии с ГОСТ Р 22.0.07-95: экстремальный нагрев среды, тепловое излучение, ударная волна, волна сжатия. Объект находится вне зоны возможных разрушений при воздействии обычных средств поражения. Перечень возможных источников природной ЧС на проектируемом объекте в соответствии с ГОСТ Р 22.0.06-95: - просадочность грунтов, оползневые явления, подтопление (затопление), сильный ветер, гроза, сильные осадки, уточнить по месту строительства объекта.

Дополнительные сведения для разработки мероприятий по гражданской обороне, мероприятий по предупреждению чрезвычайных ситуаций природного и техногенного характера:

1. Предусмотреть решения по обеспечению беспрепятственной эвакуации людей с прилегающей к объекту территории.

2. Предусмотреть решения по обеспечению беспрепятственного ввода и передвижения на прилегающей к проектируемому объекту территории сил и средств по ликвидации ЧС природного и техногенного характера.

3. Предусмотреть радиационный контроль территории на месте строительства объекта, а также контроль используемых материалов, предназначенных для строительства объекта.

4. При проектировании объекта использовать материалы инженерных изысканий: результаты комплексного изучения природных и техногенных условий, оценки и прогноза возможных изменений этих условий указанной территории применительно к объекту (ГрК РФ от 29.12.2004 № 190-ФЗ).

Изм	Лист	№ докум.	Подп.	Дата	Име. № подл	Подп. и дата	Име. № дубл.	Взам. инв. №	Подп. и дата	2947.085.СИД.0/0.1289 - ППТ	Лист

5. Предусмотреть решение по исключению разгерметизации оборудования и предупреждению выбросов опасных веществ в количествах, создающих угрозу населению и территории.

6. Предусмотреть решения по защите населения, территории и снижению масштабов последствий при возможных ЧС вызванных аварией и взрывом газовой смеси.

7. Выполнить расчеты по определению возможных последствий аварийных ситуаций (количество пострадавших, объемы и зоны разрушений) в соответствии с методикой, утвержденной Приказом МЧС России от 10 июля 2009 г. № 404, вызванных взрывом газовой смеси (газопроводы, ГРПШ и т.д.).

8. Определить индивидуальный и социальный риск.

9. Предусмотреть мероприятия по молниезащите объекта.

10. Предусмотреть (при необходимости) проведение работ по демонтажу и переносу (восстановлению) объектов (дорожное покрытие автодорог, ж/д, мелиоративные сооружения и т.д.) и существующих сетей инженерно-технической инфраструктуры, попадающих в зону строительства и обеспечению устойчивости работы рядом расположенных инженерных коммуникаций (электроснабжение, газоснабжение, кабели связи, канализация и т.д.).

11. При проведении работ необходимо учесть существующие зоны особого использования территории и вести проектирование с учетом предъявляемых к ним требований.

12. Предусмотреть мероприятия антитеррористического характера.

Согласно письму администрации Белокалитвинского района Ростовской области №65.03.01/584 от 19.05.2023 г. в границах проектируемого объекта запретные военные объекты, аэродромы и приаэродромные территории отсутствуют. (Приложение 16, Том 2).

Изм	Лист	№ докум.	Подп.	Дата	Име. № подл	Подп. и дата	Име. № дубл.	Взам. име. №	Подп. и дата	Име. № подл	Лист	2947.085.СИД.0/0.1289 - ППТ	